

ИНСТРУКЦИЯ

по работе с программным продуктом

**АИС «ИМЦ: УЧЕТ ЛЕКАРСТВЕННЫХ
СРЕДСТВ БЮДЖЕТНОГО
УЧРЕЖДЕНИЯ»**

ОГЛАВЛЕНИЕ

ВВЕДЕНИЕ	3
РУКОВОДСТВО ПОЛЬЗОВАТЕЛЯ ПО ВЕДЕНИЮ УЧЕТА	4
Складской учет	4
Регистрация приходных документов по складам подразделений учреждения.....	4
Регистрация расходных документов по складам подразделений учреждения	9
Проведение инвентаризации товаров по остаткам на складах подразделений учреждения.....	17
Учет договоров и приложений к ним	19
Регистрация документов производства лекарственных средств по прописям на складах подразделений учреждения	24
Взаимодействие со сторонними системами для передачи данных	28
Планирование закупок	46
Формирование сводной заявки	46
Заявка отделения на закупку медикаментов	53

ВВЕДЕНИЕ

Модуль предназначен для автоматизации основных бизнес-процессов (приходования, учета, отпуска, приготовления, списания лекарственных средств, инвентаризации) в аптеке бюджетных медицинских учреждений (стационара, поликлиники).

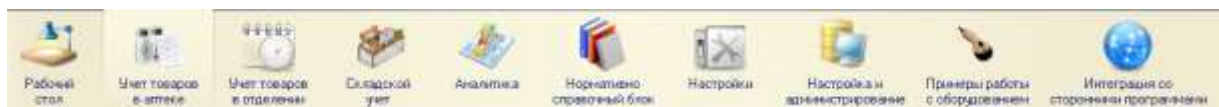
Имеет функциональные возможности импорта из справочника РЛС. Содержит в себе утвержденные отчетные формы. Имеется стыковка с МИС АИС «Стационар» и АИС «Поликлиника» в части персонифицированного учета лекарственных средств, а так же подбора препаратов для лечения больных.

РУКОВОДСТВО ПОЛЬЗОВАТЕЛЯ ПО ВЕДЕНИЮ УЧЕТА Складской учет

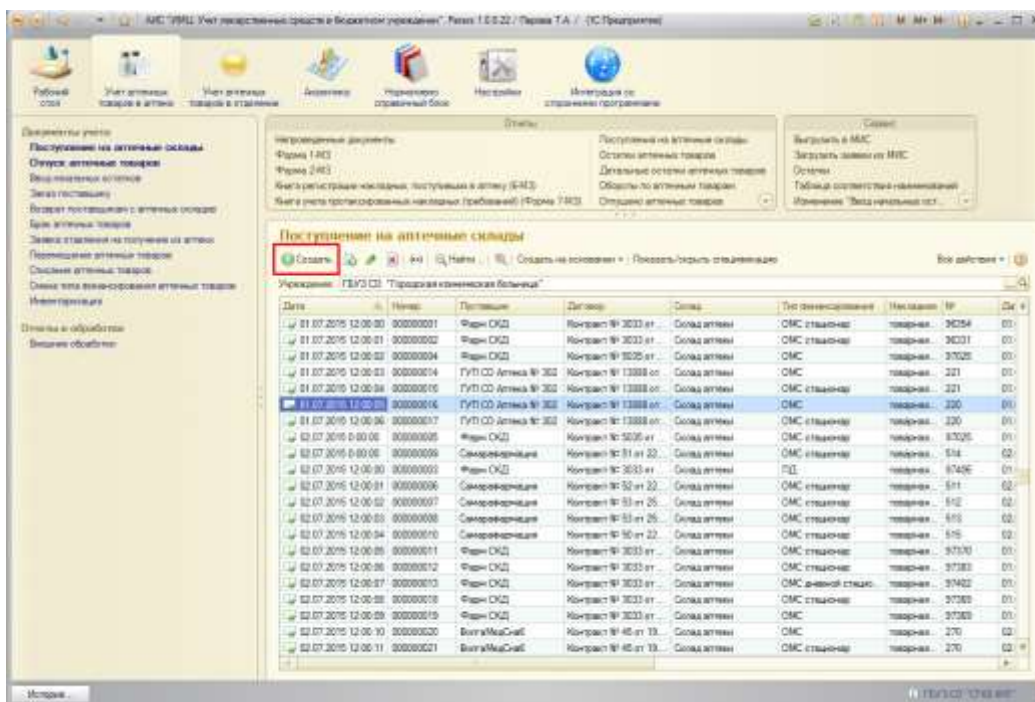
Регистрация приходных документов по складам подразделений учреждения

Поступление товаров:

Документ доступен в подсистемах: «Учет товаров в аптеке» и «Складской учет» при наличии соответствующих прав.



На форме списка документа будут отображаться все документы поступлений товаров от поставщиков.



Для того чтобы создать новый документ, следует воспользоваться кнопкой «Создать». В открывшейся форме вводятся данные согласно накладной.

Инструкция по работе с программным продуктом АИС «ИМЦ: Учет лекарственных средств бюджетного учреждения»

Поступление на аптечные склады (создание)

Провести и закрыть | Провести | Создать на основании | Ввод штрих кода | Печать | Все действия

Номер: _____ Дата: 03.12.2015 0:00:00 Учреждение: ГБУЗ СО "Городская клиническая больница"

Поставщик: Сп-госп Склад: Склад аптеки Тип финансирования: Из бюджета

Документ-основание

Тип: товарная накладная №: _____ от: _____

Договор: Договор с поставщиком Возмещать НДС: Безвозмездная передача:

Спецификация | Загрузка спецификаций

Добавить | Аптечные товары | Аптечные товары (спецификация договора) | Подбор из спецификации | Все действия

№	Аптечный товар	Ед. из.	Количество	Сумма без НДС	Годен до	Серия	Ставка НДС	Цена без НДС	Спецификация
	Наименование из спецификации			Сумма с НДС			Сумма НДС	Цена с НДС	Срок действия
	Производитель								

Примечание: Комментарий по документу

Ответственный: Парова Т.А.

Заполняются обязательные поля:

- «Поставщик» – от кого получен товар;
- «Склад» – склад учреждения, куда поступает товар;
- «Тип финансирования» – источник финансирования приобретения данного товара;
- «Договор» – договор/контракт, заключенный с поставщиком на приобретение лекарственных препаратов за период в указанном количестве на указанную сумму.
- «Тип» – документ-основание поступления товара в учреждение (товарная накладная, акт и т.д.);
- «№» – номер документа-основания;
- «от» – дата документа-основания.

Далее следует заполнить спецификацию документа. Для ввода спецификации существует несколько способов:

- добавить каждый товар построчно с помощью кнопки «Добавить» и ввод остальных сведений (количество, цена, сроки годности и т.д.) вручную;
- воспользоваться кнопкой «Товары» для отображения справочника товаров;
- заполнение данных из спецификации договора с поставщиком (если спецификация договора заполнена);
- загрузка накладной в электронном формате.

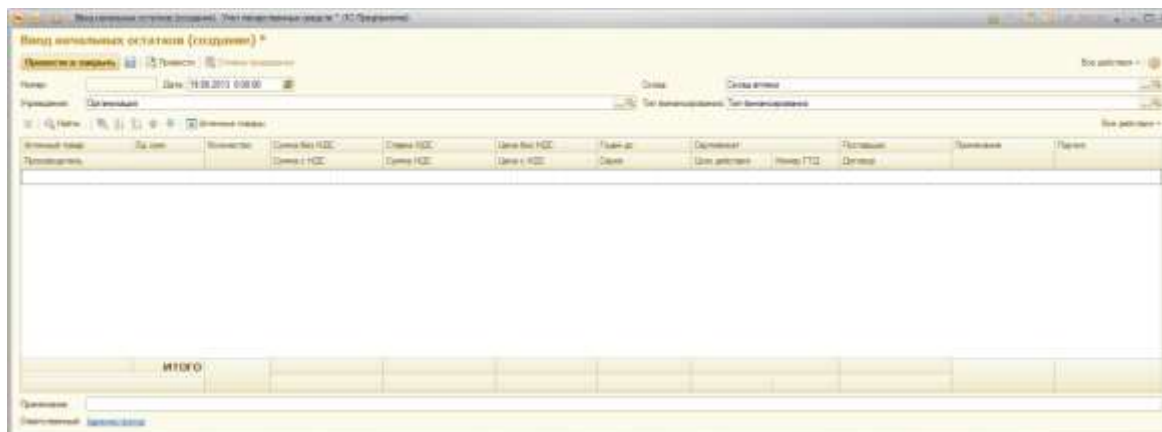
Инструкция по работе с программным продуктом АИС «ИМЦ: Учет лекарственных средств бюджетного учреждения»

Штрих код	Цена производителя	Цена реализации	Сумма реализации
	Предельная цена	Цена реализации без НДС Наценка [%]	

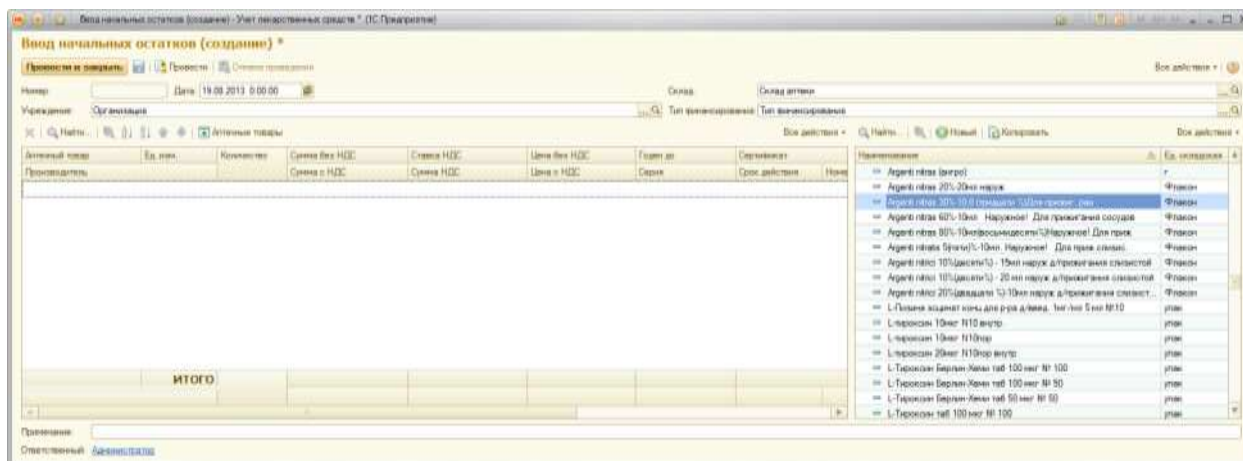
Ввод начальных остатков:

При начале работы с документом в первую очередь следует заполнить обязательные поля:

- Склад;
- Тип финансирования.



Для заполнения списка товаров и информацию о их стоимости, количестве сроке годности и т.д, следует открыть справочник «Товары». В правой части экрана откроется список товаров.



Выбрав необходимое наименование товара и кликнув по нему дважды левой клавишей мыши, откроется форма добавления, где необходимо заполнить данные товара. **Ошибка! Источник ссылки не найден..**

Инструкция по работе с программным продуктом АИС «ИМЦ: Учет лекарственных средств бюджетного учреждения»

Форма добавления - АИС "ИМЦ: Учет лекарственных средств в бюджетном учр... (1С:Предприятие) X

Форма добавления

Все действия ▾ ?

Аптечный товар:

Ед. изм.: ... Производитель: ...

Кол-во: ... Ставка НДС: ...

Цена без НДС: ... Сумма без НДС: ...


Цена с НДС: ... Сумма с НДС: ...

Серия: Сертификат:

Годен до: ... Срок действия: ...

Поставщик: ... Договор: ...

Примечание:

 **Передать (Ctrl+Q)**

По команде «Передать» товар добавляется в табличную часть документа.

Ввод начальных остатков (создание) *
Провести и закрыть | Провести

Номер: Дата: 07.12.2015 0:00:00 | Склад: ...

Учреждение: ... Тип финансирования: ...

Найти | Аптечные товары

N	Аптечный товар	Ед. изм.	Количество	Сумма без НДС	Ставка НДС	Цена без НДС	Годен до	Сертификат	
	Производитель			Сумма с НДС	Сумма НДС	Цена с НДС	Серия	Срок действия	Номер ГТД
1	Флакон	уп.	50,000000	68 181,82	10%	1 363,64	01.01.2018		
	AGIO			75 000,00	6 918,18	1 500,00		01.01.2018	
ИТОГО			50,000000						
				75 000,00					

Примечание:

Специальный:

После заполнения списка товаров и всех необходимых полей документ следует провести. Если данных недостаточно, или введены некорректные данные, то система сообщит об этом. В обратном случае, проведенный документ отобразится на форме списка.

Регистрация расходных документов по складам подразделений учреждения

Отпуск товаров:

С помощью кнопки «Создать» с формы списка открывается новая форма документа отпуска. **Ошибка! Источник ссылки не найден..**

The screenshot shows a web-based form for creating a document for the release of pharmacy goods. The form is titled 'Отпуск аптечных товаров (создание) *'. It contains several input fields: 'Номер' (Number), 'Дата' (Date) set to 19.05.2014 0:00:00, 'Учреждение' (Institution), 'Склад от кого' (Warehouse from), 'Тип финансирования' (Financing type), 'Склад кому' (Warehouse to), and 'На нужды учреждения' (For institution needs). There are also buttons for 'Прокрутить и закрыть' (Scroll and close), 'Гривосси', and 'Печать' (Print). Below the form is a table with columns: 'Аптечный товар' (Pharmacy goods), 'Ед. изм.' (Unit), 'Количество' (Quantity), 'Цена с НДС' (Price with VAT), and 'Цена без НДС' (Price without VAT). At the bottom, there is a 'Примечание' (Remarks) field and a 'Сотрудник' (Employee) field with the name 'Администратор' (Administrator).

Документ имеет следующие обязательные для заполнения поля:

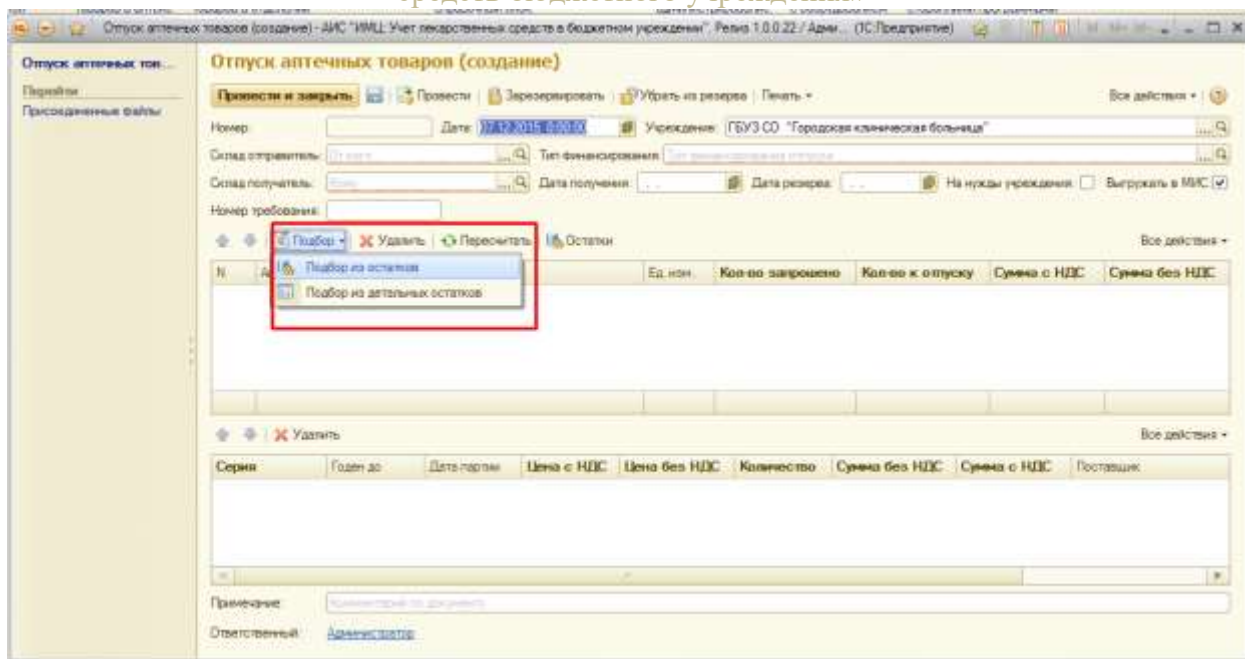
- Склад отправитель (склад первичного оприходования);
- Склад получатель (склад отделения);
- Тип финансирования.

Если необходимо, заполняются следующие необязательные поля:

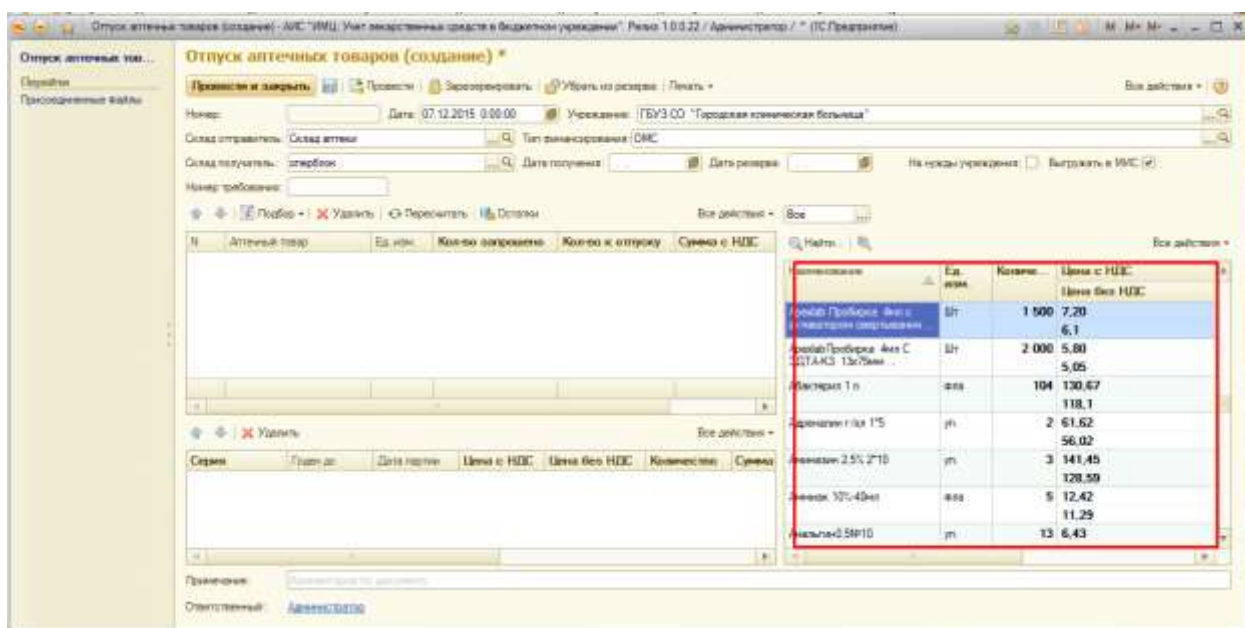
- Номер требования;
- Дата получения;
- Дата резерва;
- На нужды учреждения;
- Выгрузить в МИС.

Заполнения списка товаров, которые есть на остатках складов, для передачи их в отделение учреждения осуществляется с помощью кнопки «Подбор». **Ошибка! Источник ссылки не найден..**

Инструкция по работе с программным продуктом АИС «ИМЦ: Учет лекарственных средств бюджетного учреждения»

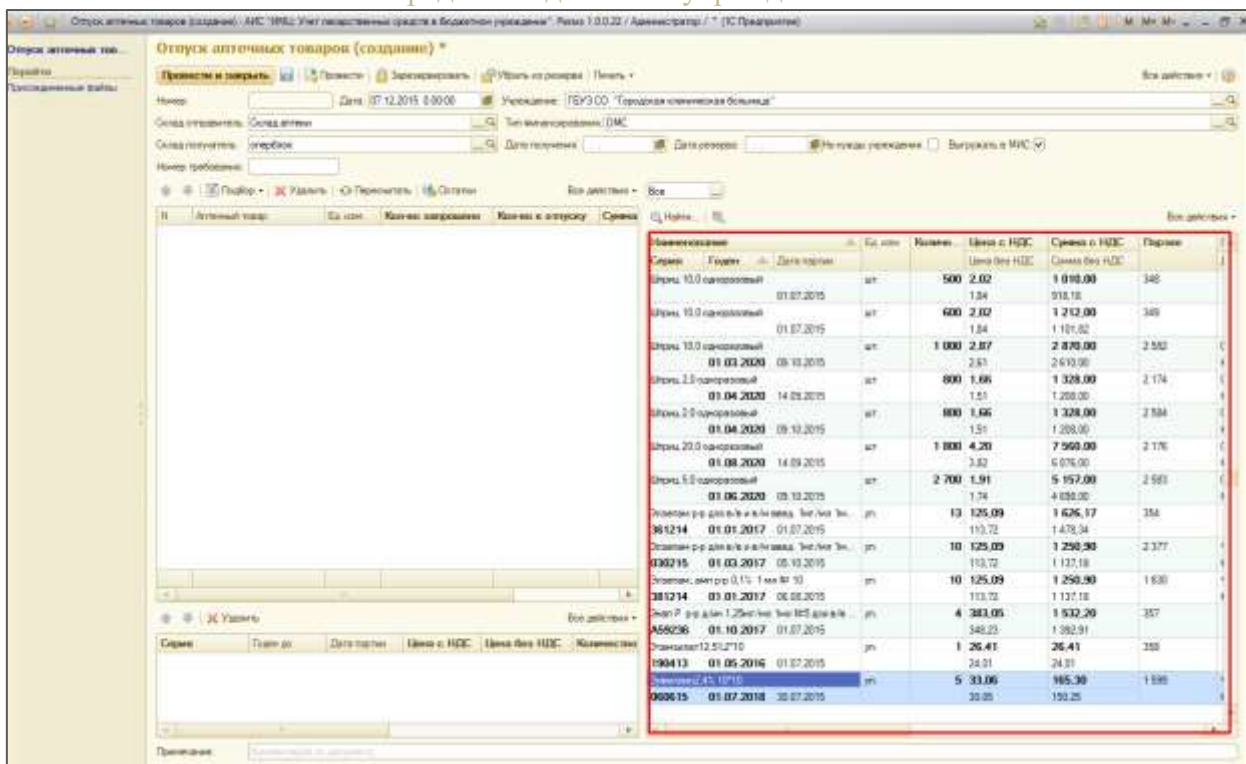


Команда «Подбор из остатков» открывает в правой части формы окно с информацией о наименовании, единице измерения, количестве и средней (для справки) стоимости товаров на выбранном складе в разрезе указанного типа финансирования. **Ошибка! Источник ссылки не найден..**

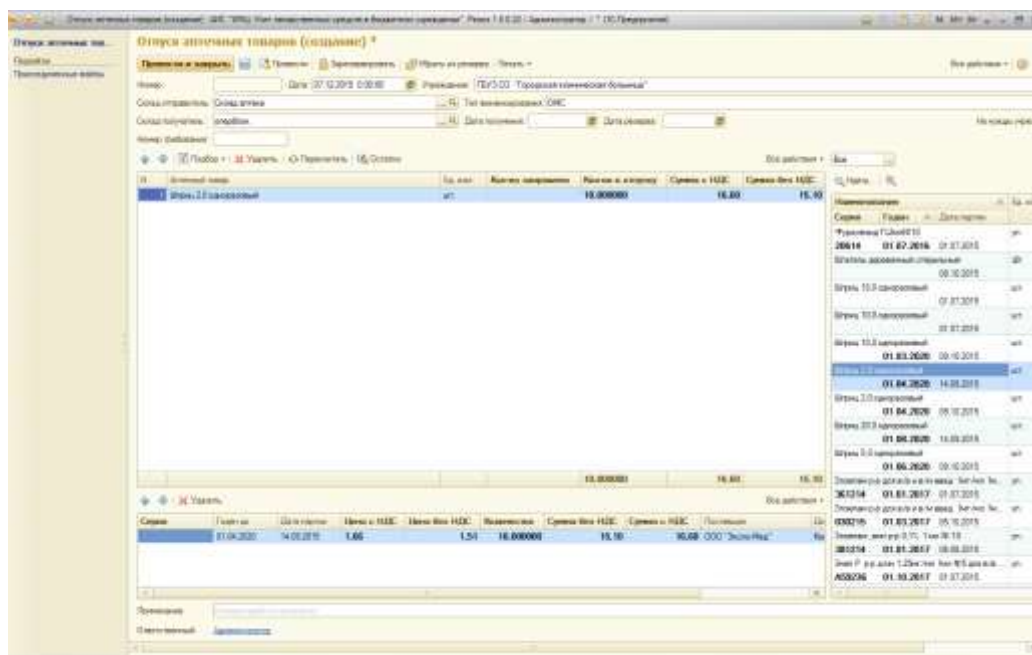


Команда «Подбор из детальных остатков» позволяет открыть форму со всей информацией, которая была указана в документе поступления этого товара: наименование, единица измерения, количество, стоимость товаров, срок годности, дата партии, номер партии, данные о поставщике, производителе и сертификате. **Ошибка! Источник ссылки не найден..**

Инструкция по работе с программным продуктом АИС «ИМЦ: Учет лекарственных средств бюджетного учреждения»



Выбрав в списке необходимый товар и кликнув по нему дважды левой кнопкой мыши, откроется окно, в котором следует ввести количество отпускаемого товара.



Для того, чтобы скрыть форму с остатками складских остатков необходимо повторно воспользоваться командой «Подбор».

После заполнения необходимых полей следует провести документ. Если данных недостаточно, или введены некорректные данные, то система сообщит об этом. Проведенный документ отобразится на форме списка.

Брак товаров:

Инструкция по работе с программным продуктом АИС «ИМЦ: Учет лекарственных средств бюджетного учреждения»

При заполнении документа в первую очередь необходимо заполнить обязательные реквизиты документа:

- «Склад от кого»;
- «Тип финансирования».

Поле «Комиссия» является необязательным и заполняется на усмотрение пользователя.

Брак аптечных товаров (создание) - АИС "ИМЦ: Учет л... (1С:Предприятие)

Брак аптечных товаров (создание) *

Провести и закрыть Провести Все действия ?

Номер: [] Дата: 08.12.2015 0:00:00 Учреждение: ГБУЗ СО "Городская клиническая больница" []

Склад от кого: Склад аптеки [] Тип финансирования: ДМС []

Комиссия: []

Подбор из остатков Подбор из детальных остатков Удалить Пересчитать Все действия

N	Аптечный товар	Ед. изм.	Кол-во к отпуску	Сумма без НДС	Сумма с НДС	Причина спи
---	----------------	----------	------------------	---------------	-------------	-------------

Удалить Все действия

Серия	Годен до	Дата партии	Цена без НДС	Цена с НДС	Количество	Сумма без НДС	Сум
-------	----------	-------------	--------------	------------	------------	---------------	-----

Примечание: Комментарий по документу

Ответственный: [Администратор](#)

С помощью команды «Подбор из остатков» или «Подбор из детальных остатков» из открывшегося в правой части экрана справочника следует выбрать подлежащие браку товары, указав в дополнительной форме **Ошибка! Источник ссылки не найден.** количество данного товара.

Инструкция по работе с программным продуктом АИС «ИМЦ: Учет лекарственных средств бюджетного учреждения»

Брак аптечных товаров (создание) *

Провести и закрыть | Провести | Все действия

Номер: [] Дата: 08.12.2015 0:00:00 Учреждение: ГБУЗ СО "Городская клиническая больница" ...Q

Склад от кого: Склад аптеки ...Q Тип финансирования: ОМС ...Q

Комиссия: [] ...Q

Подбор из остатков | Подбор из детальных остатков | Удалить | Пересчитать | Все действия

N	Аптечный товар	Ед. изм.	Кол-во к отпуску	Сумма без НДС	Сумма с НДС	Причина списания
1	Covidien Фильтр БарьерБак С	Шт	1,000000	909,09	1 000,00	Истекает срок годности
			1,000000			

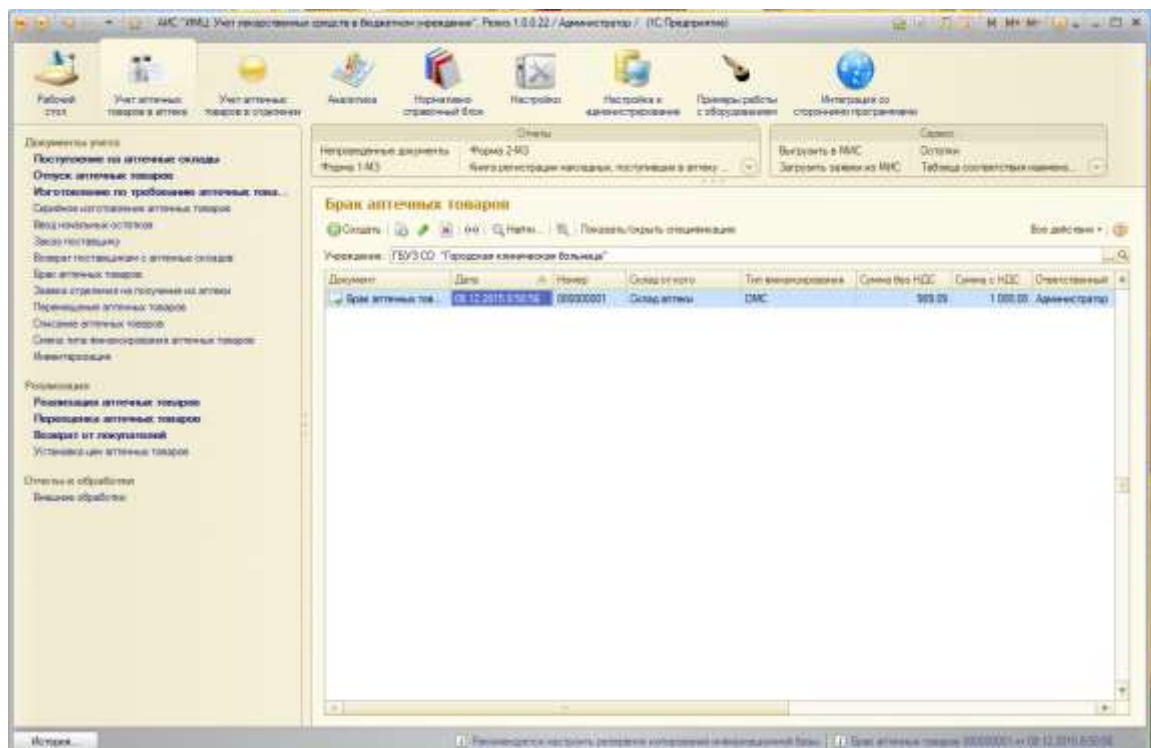
Удалить | Все действия

Серия	Годеи до	Дата партии	Цена без НДС	Цена с НДС	Количество	Сумма без НДС	Сумма с НДС	Поставщик
		07.12.2015	909,09	1 000,00	1,00000	909,09	1 000,00	ЗАО "ЦМТ Аналитика"

Примечание: Комментарий по документу

Ответственный: Администратор

После заполнения всей необходимой информации по товару, документ следует провести. Если данных недостаточно или они введены некорректно, то система сообщит об этом. В обратном случае проведенный документ отобразится на форме списка **Ошибка!** **Источник ссылки не найден..**



Перемещение товаров:

Инструкция по работе с программным продуктом АИС «ИМЦ: Учет лекарственных средств бюджетного учреждения»

При работе с документом необходимо заполнить обязательные реквизиты документа:

- «Склад от кого»;
- «Склад кому»;
- «Тип финансирования».

Перемещение аптечных товаров (создание) *

Провести и закрыть | Провести | Печать +

Номер: _____ Дата: 08.12.2015 0:00:00 Учреждение: ГБУЗ СО "Городская клиническая больница"

Склад от кого: отделение реанимации и анестезиологии Тип финансирования: ОМС

Склад кому: Поликлиника

Подбор из остатков | Подбор из детальных остатков | Удалить | Пересчитать

№	Аптечный товар	Ед. изм.	Кол-во к отпуску	Сумма без НДС	Сумма с НДС
---	----------------	----------	------------------	---------------	-------------

Удалить

Серия	Год изд.	Дата партии	Цена без НДС	Цена с НДС	Количество	Сумма без НДС	Сумма с НДС	Цена реализации	Сумма реализации
-------	----------	-------------	--------------	------------	------------	---------------	-------------	-----------------	------------------

Примечание: Комментарий по документу

Ответственный: Администратор

Для заполнения табличной части документа можно воспользоваться кнопкой «Подбор из остатков» или «Подбор из детальных остатков», тогда в правой части формы откроется список товаров, имеющих на остатках передающего отделения. Выбрав необходимое для перемещения количество товара.

Перемещение аптечных товаров (создание) *

Провести и закрыть | Провести | Печать +

Номер: _____ Дата: 08.12.2015 0:00:00 Учреждение: ГБУЗ СО "Городская клиническая больница"

Склад от кого: оперблок Тип финансирования: ОМС

Склад кому: Поликлиника

Подбор из остатков | Подбор из детальных остатков | Удалить | Пересчитать

№	Аптечный товар	Ед. изм.	Кол-во к отпуску	Сумма без НДС	Сумма с НДС
1	Шпаты 2,0 одноразовый	шт.	5,000000	7,55	8,30

Удалить

Серия	Год изд.	Дата партии	Цена без НДС	Цена с НДС	Количество	Сумма без НДС	Сумма с НДС	Цена реализации	Сумма реализации
	01.04.2020	14.09.2015	1,51	1,66	5,000000	7,55	8,30		

Примечание: Комментарий по документу

Ответственный: Администратор

Инструкция по работе с программным продуктом АИС «ИМЦ: Учет лекарственных средств бюджетного учреждения»

После заполнения необходимых полей документ следует провести. Если данных недостаточно или они введены некорректно, то система сообщит об этом

Смена типа финансирования товаров:

При работе с документом необходимо заполнить обязательные реквизиты документа:

- «Склад от кого»;
- «Тип финансирования»;
- Новый тип финансирования».

The screenshot shows a window titled "Смена типа финансирования аптечных товаров (создание)". The interface includes several input fields and buttons. At the top, there are buttons for "Провести и закрыть", "Провести", and "Печать". Below these are fields for "Номер:", "Дата: 08.12.2015 0:00:00", and "Учреждение: ГБУЗ СО "Городская клиническая больница...". There are also fields for "Склад от кого: Склад аптеки", "Тип финансирования: ОМС", and "Новый тип финансирования: Сбалансировано". Below the input fields are buttons for "Подбор из остатков", "Подбор из детальных остатков", "Удалить", and "Пересчитать". The main part of the window contains a table with columns: "N", "Аптечный товар", "Ед. изм.", "Кол-во к отпуску", and "Сумма". Below the table are buttons for "Удалить" and "Все действия". At the bottom, there are fields for "Примечание:" and "Ответственный: Администратор".

Далее следует заполнить табличную часть и указать, какой товар, в каком количестве и на какую сумму он будет списан.

Нажав кнопку «Подбор из остатков» или «Подбор из детальных остатков», пользователь должен выбрать те товары, у которых будет меняться тип финансирования.

Инструкция по работе с программным продуктом АИС «ИМЦ: Учет лекарственных средств бюджетного учреждения»

N	Аптечный товар	Ед. изм.	Кол-во к отпуску	Сумма
1	Перчатки смотр.латексные н/с М	пар	200,000000	990,00
2	Перчатки смотр.латексные н/с L	пар	100,000000	327,00
			300,000000	1 317,00

Серия	Годен до	Дата партии	Цена с НДС	Количество	Сумма	Договор
		01.07.2015	4,95	200,000000	990,00	

После заполнения необходимых полей документ следует провести. Если данных недостаточно или они введены некорректно, то система сообщит об этом. В обратном случае, проведенный документ отобразится на форме списка.

Списание товаров:

При заполнении нового документа, сформированного с помощью кнопки «Создать» на форме списка, сначала заполняются обязательные реквизиты:

- «Склад от кого»;
- «Тип финансирования».

Поле «Получатель» может заполняться пользователем или оставаться пустым. Для заполнения перечня списанных товаров в табличной части документа следует воспользоваться кнопкой «Подбор из остатков» или «Подбор из детальных остатков».

Из открывшейся формы остатков пользователю следует выбрать те позиции товара, которые подлежат списанию.

Инструкция по работе с программным продуктом АИС «ИМЦ: Учет лекарственных средств бюджетного учреждения»

Списание аптечных товаров 000000002 от 08.12.2015 11:51:37 - АИС "ИМЦ: Учет лекарственных ... (1С:Предприятие)

Списание аптечных товаров 000000002 от 08.12.2015 11:51:37 *

Провести и закрыть | Провести | Печать

Номер: 000000002 | Дата: 08.12.2015 11:51:37 | Учреждение: ГБУЗ СО "Городская клиническая больница"

Склад от кого: Склад аптеки | Тип финансирования: ОМС

Получатель: ЗАО ЦВ "Протек"

Подбор из остатков | Подбор из детальных остатков | Удалить | Пересчитать

N	Аптечный товар	Ед. изм.	Кол-во к отпуску	Сумма без НДС	Сумма с НДС
1	Covidien Фильтр БарьерБак С	Шт	1.000000	909,09	1 000,00
			1.000000		

Удалить

Серия	Годеи до	Дата партии	Цена без НДС	Цена с НДС	Количество	Сумма без НДС	Сумма с НДС	Договор
		07.12.2015	909,09	1 000,00	1.000000	909,09	1 000,00	Контракт № 123 от 01.10...

Причина списания: (например: истечение срока годности)

Комиссия:

Примечание: Комментарий по документу

Ответственный: Администратор

После заполнения необходимых полей нажмите кнопку «Провести и закрыть». Если данных недостаточно, или введены некорректные данные, то система сообщит об этом. Если всё в порядке, то документ будет проведен и отобразится на форме списка.

Проведение инвентаризации товаров по остаткам на складах подразделений учреждения

Документ по инвентаризации содержит три вкладки:

- Инвентаризация: содержит данные по фактическим остаткам товара на складе;
- Учетные группы: содержит список групп товаров, по которым будет произведена инвентаризация **Ошибка! Источник ссылки не найден.**;
- Состав комиссии: содержит список членов комиссии по инвентаризации, который будет выведен в качестве подписантов в соответствующей печатной форме.

Инструкция по работе с программным продуктом АИС «ИМЦ: Учет лекарственных средств бюджетного учреждения»

Для заполнения первой вкладки пользователь может заполнить поля «Тип финансирования», «КВД», и «Склад» или оставить их пустыми, тогда данные инвентаризации будут сформированы по всем типам финансирования, всем КВД и по всем складам первичного занесения.

С помощью кнопки «Сформировать остатки» заполняется табличная часть документа данными по теоретическим остаткам. С помощью команды «Заполнить

Инструкция по работе с программным продуктом АИС «ИМЦ: Учет лекарственных средств бюджетного учреждения»

фактические остатки по данным учета» заполняется столбец, выделенный цветом. Столбец заполняется фактическими данными.

После заполнения всех данных, документ следует провести. С формы документа можно создать документ ручной корректировки данных и вывести печатную форму по инвентаризации.

Учет договоров и приложений к ним

Возврат товаров поставщикам:

Открыв новую форму документа с помощью кнопки «Создать» с формы списка, необходимо ввести обязательные для заполнения поля:

- Склад;
- Тип финансирования;
- Кому (поставщик);
- Договор.

Нажав кнопку «Показать остатки», выбираются необходимые для возврата товары. После заполнения необходимых полей нажмите кнопку «Провести и закрыть». Если данных недостаточно или они введены некорректно, то система сообщит об этом.

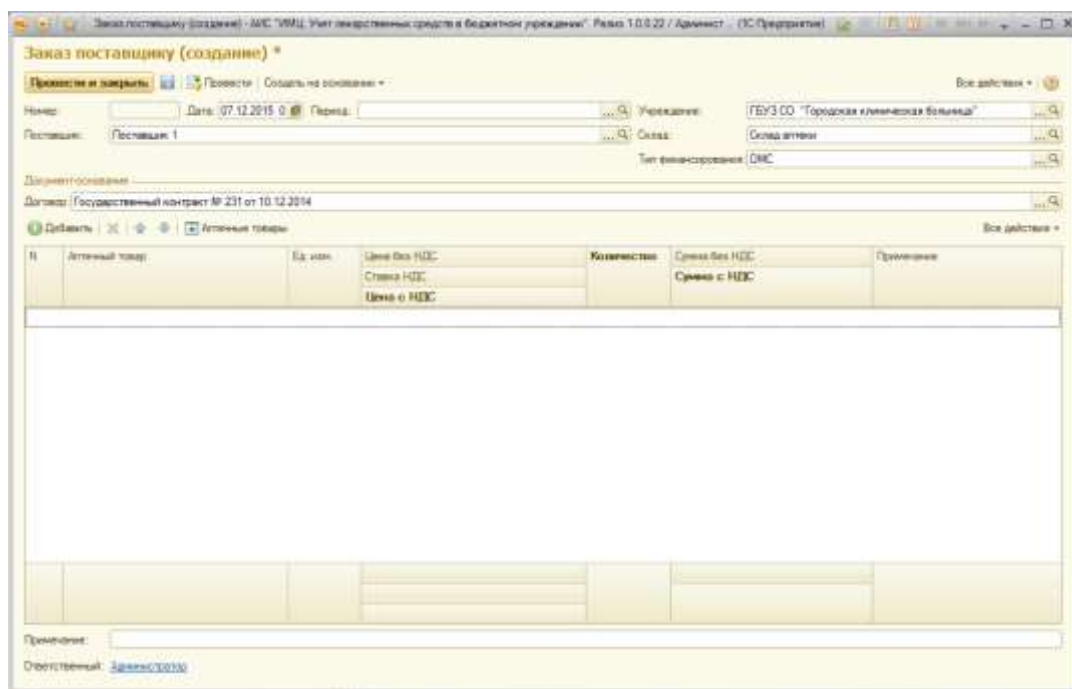
Заказ поставщикам:

При начале работы необходимо заполнить следующие поля:

- Поставщик (обязательное для заполнения поле);
- Склад;

Инструкция по работе с программным продуктом АИС «ИМЦ: Учет лекарственных средств бюджетного учреждения»

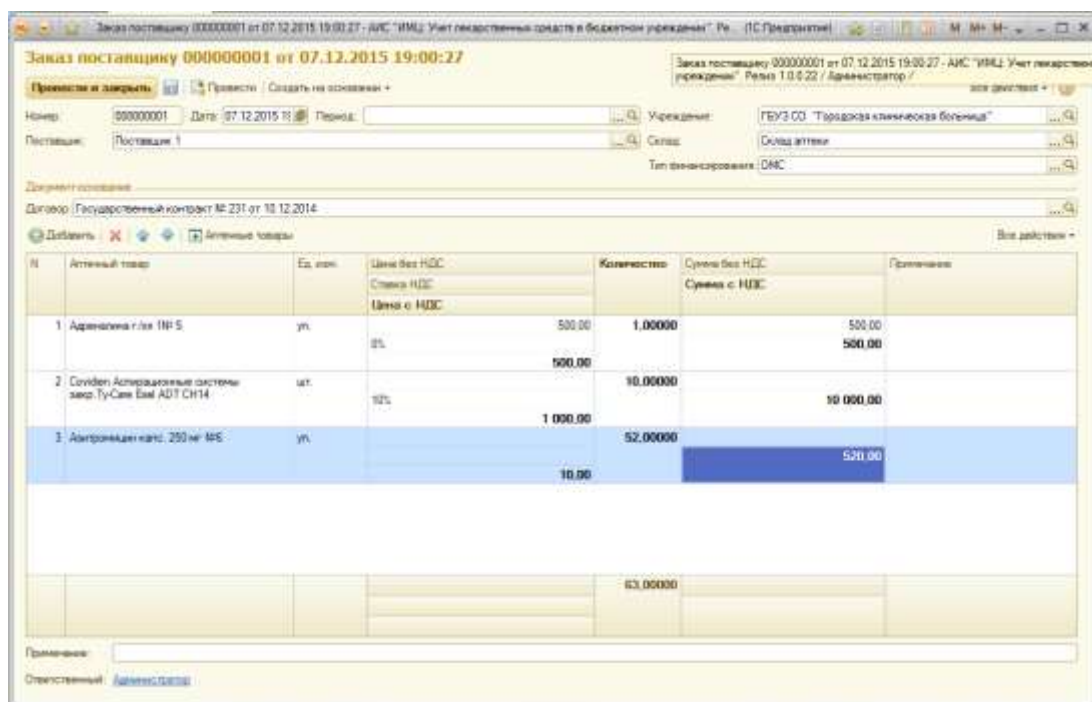
- Тип финансирования;
- «Договор»



С помощью кнопки «Товары» откроется одноименный справочник.

Выбрав двойным щелчком мыши необходимую позицию товара, в открывшемся окне **Ошибка! Источник ссылки не найден.** следует ввести необходимое количество товара.

Заполнив остальные поля документа, документ необходимо провести.



Если данных недостаточно, или введены некорректные данные, то система сообщит об этом. В обратном случае документ после проведения отобразится на форме списка.

Инструкция по работе с программным продуктом АИС «ИМЦ: Учет лекарственных средств бюджетного учреждения»

Договоры (создание) * АИС «ИМЦ: Учет лекарственных средств в бюджетном учреждении» / Апт... (ИС/Предприятие)

Договоры (создание) *

Записать и закрыть

Все действия

Наименование: Государственный контракт № 123 от 01.01.2015 Код: _____

Учреждение: Учреждение здравоохранения

Контрагент: ООО "Гарант-Плюс"

Вид: Государственный контракт №: 123 от: 01.01.2015

Состояние: Заключен

Описание состояния: _____


Активные товары: Дата закрытия договора: _____ Дата окончания действия договора: _____ Договор закрыт

Спецификация: Распределение по источникам финансирования Загрузка спецификации

Удалить Подбор Все действия

N	Тип финансирования	Наименование	Ед. изм.	Количество	Цена	Сумма
---	--------------------	--------------	----------	------------	------	-------

Примечание: _____

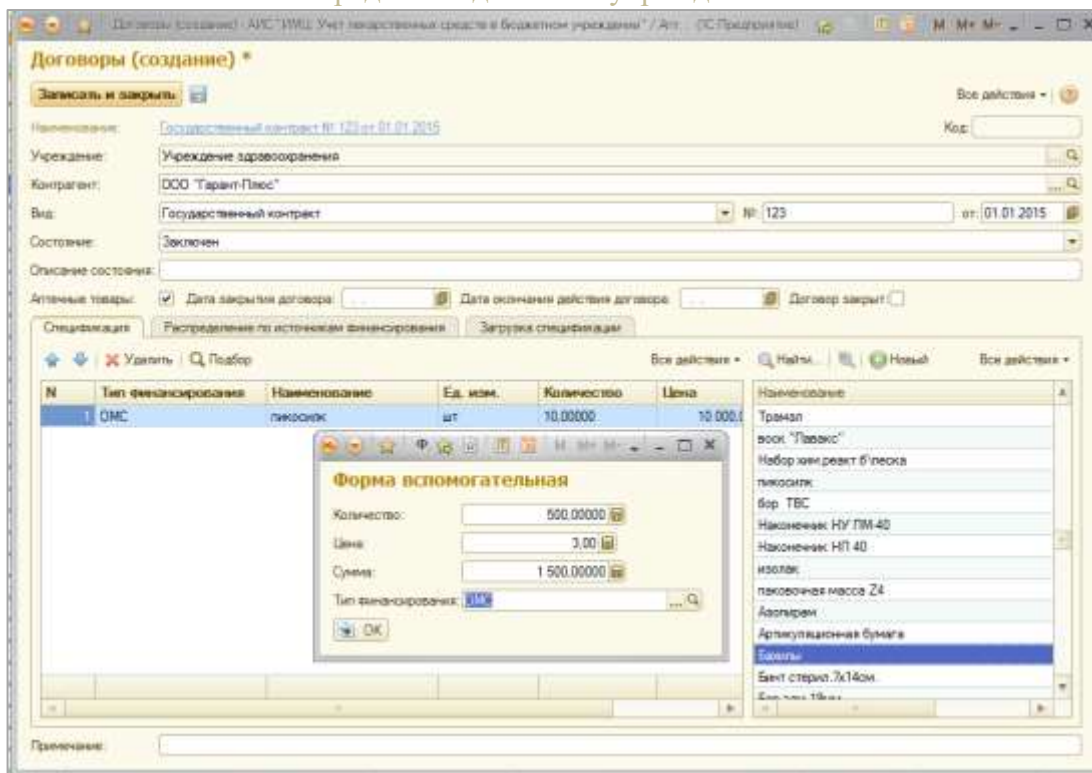
После заполнения основных реквизитов договор необходимо сохранить с помощью кнопки  «Записать объект» или с помощью кнопки «Записать и закрыть». Договор появится в списке договоров.

Система предусматривает отслеживание исполнения договоров. Для этого необходимо заполнить спецификацию договора, т.е. указать по какому типу финансирования в каком количестве и по какой цене на склад должны поступить товары от данного поставщика за период действия данного договора.

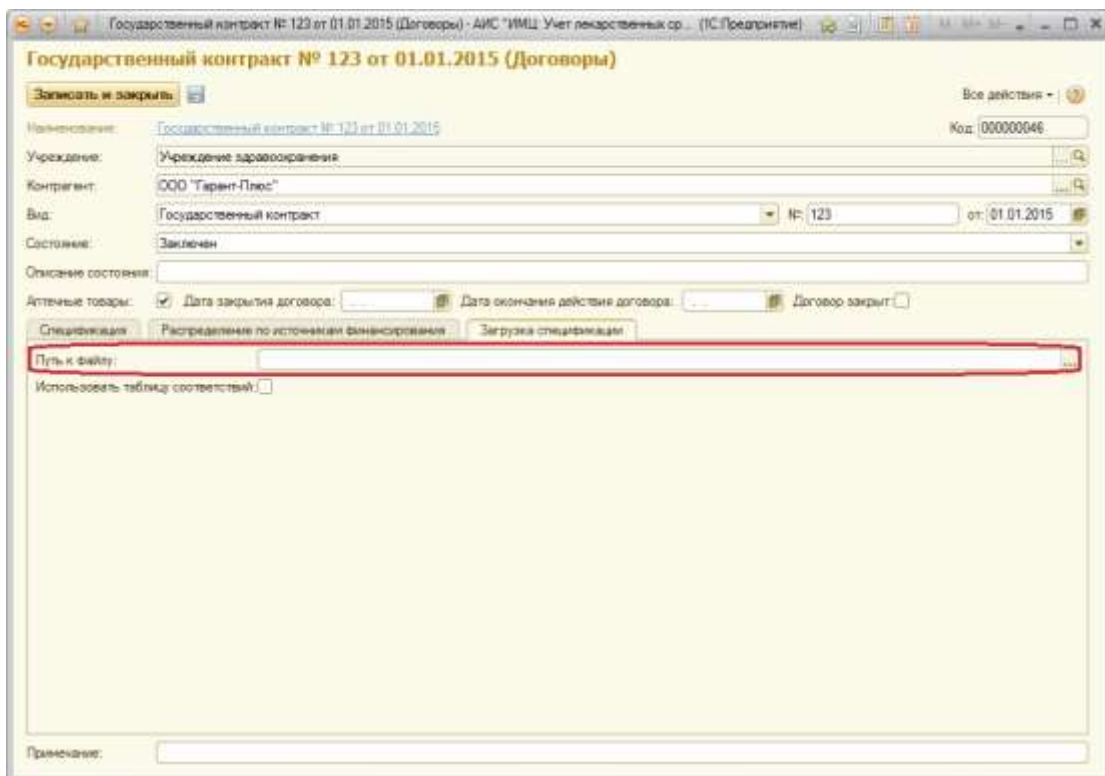
Заполнение спецификации возможна двумя способами:

- Подбор товаров из справочника и заполнение данных по нему вручную;

Инструкция по работе с программным продуктом АИС «ИМЦ: Учет лекарственных средств бюджетного учреждения»

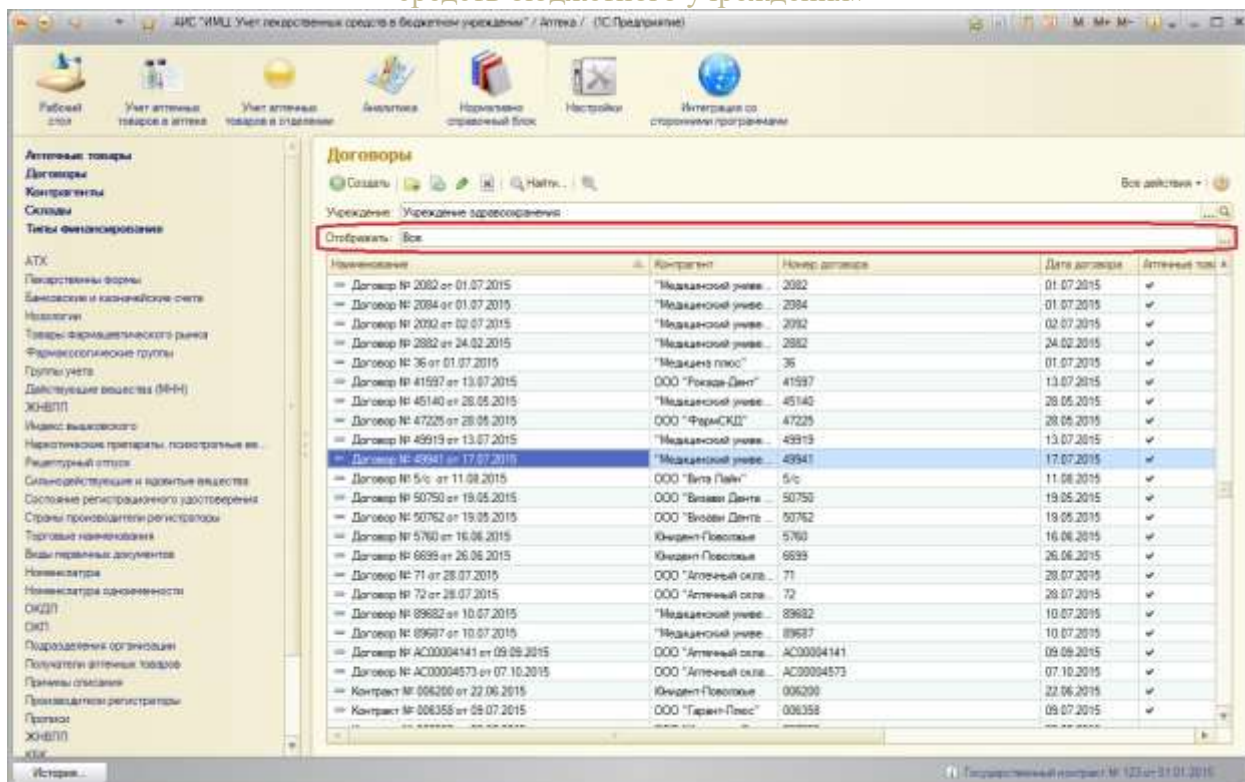


- загрузка спецификации из файла формата .xls в необходимом формате.



На форме списка справочника «Договоры» есть отбор по актуальности договоров: все, закрытые, не закрытые, что облегчает пользователю поиск по справочнику.

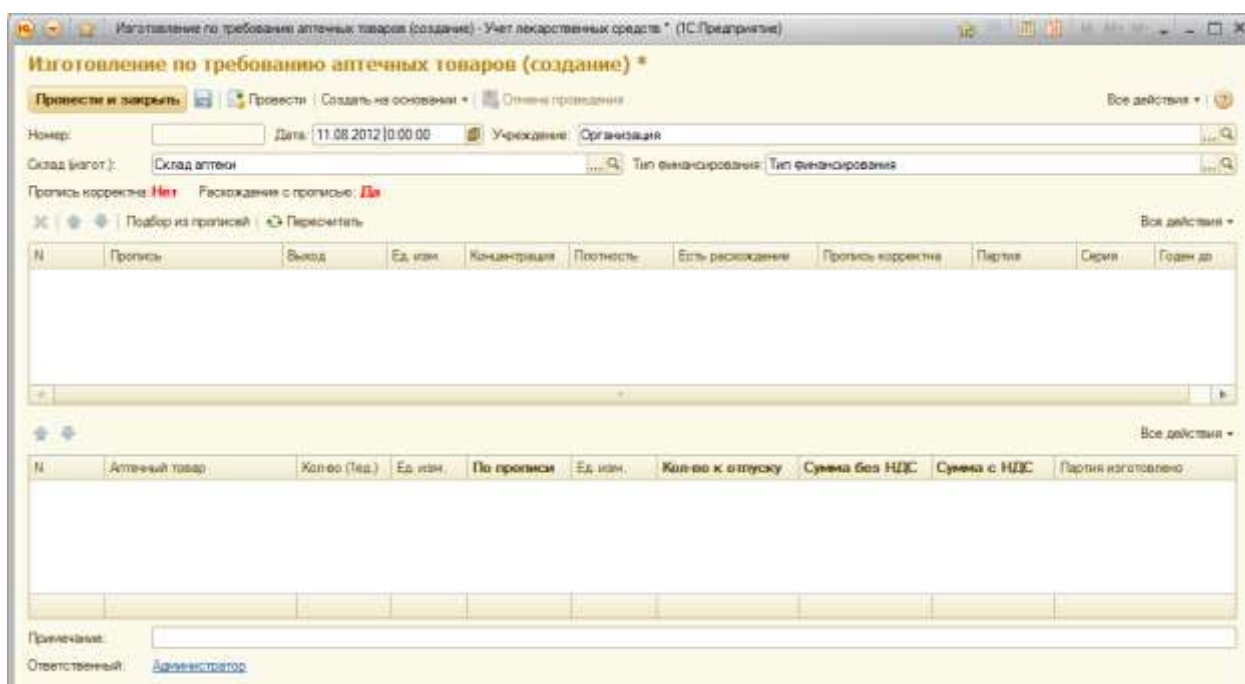
Инструкция по работе с программным продуктом АИС «ИМЦ: Учет лекарственных средств бюджетного учреждения»



Регистрация документов производства лекарственных средств по прописям на складах подразделений учреждения

Изготовление по требованию аптечных товаров:

Документ предназначен для учета экстенпоральных препаратов. Документ актуален только для тех учреждений, на аптечных складах которых изготавливаются аптечные товары по заявкам отделений.

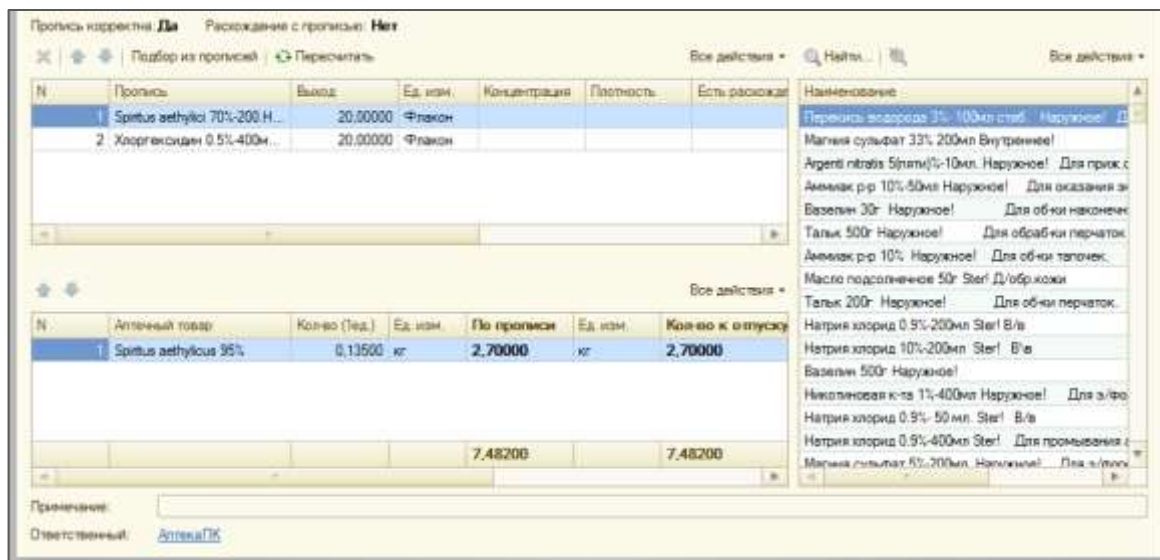


Инструкция по работе с программным продуктом АИС «ИМЦ: Учет лекарственных средств бюджетного учреждения»

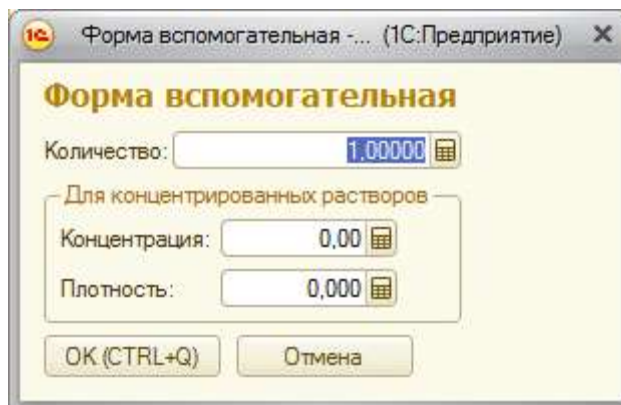
В первую очередь заполняются обязательные поля:

- Склад-изготовитель;
- Тип финансирования.

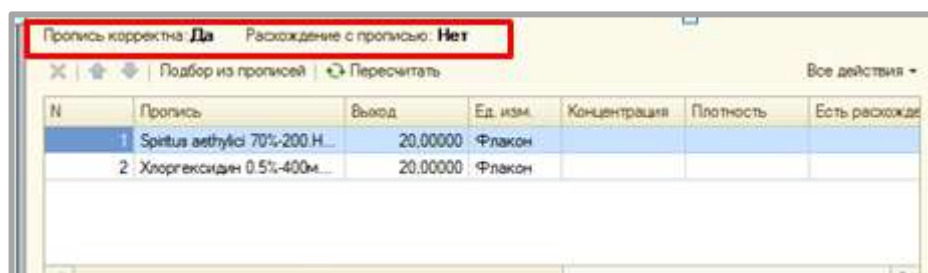
Для заполнения табличной части необходимо воспользоваться кнопкой «Подбор из прописей». В правой части формы откроется справочник «Прописи» **Ошибка! Источник ссылки не найден.**



Кликнув два раза по необходимой позиции мышью, откроется вспомогательная форма, где необходимо ввести количество, концентрацию и плотность выбранного вещества.



Если данные введены корректно, над табличной частью отобразится информация о корректности прописи:



Инструкция по работе с программным продуктом АИС «ИМЦ: Учет лекарственных средств бюджетного учреждения»

После заполнения необходимых полей документ следует провести. Если данных недостаточно, или введены некорректные данные, то система сообщит об этом. В обратном случае, проведенный документ отобразится на форме списка.

На основании документа можно создать документ «Отпуск аптечных товаров», нажав соответствующую кнопку.

Серийное изготовление аптечных товаров:

Документ предназначен для учета экстенпоральных товаров на складах учреждения, которое ведет серийное производство аптечных препаратов.

Необходимо заполнить обязательные поля:

- Склад;
- Тип финансирования.

№	Аптечный товар	Колво (шт.)	Ед. изм.	По прописи	Ед. изм.	Колво в отпуске	Сумма без НДС	Сумма с НДС
---	----------------	-------------	----------	------------	----------	-----------------	---------------	-------------

Заполнив поля «Пропись», и «Выход», заполнится спецификация изготавливаемого аптечного товара.

Нажав кнопку «Подбор из остатков» или «Подбор из детальных остатков», откроется список, из которого можно выбрать вещество для добавления или изменения состава прописи. **Ошибка! Источник ссылки не найден..**

Инструкция по работе с программным продуктом АИС «ИМЦ: Учет лекарственных средств бюджетного учреждения»

ПРОДАТЬ

Продукт: Капли перманганат 5% 200 мл/об/мл
Выход: 19.00000 Формат: Капли перманганат 5% 200 мл/об/мл

Расхождение с прошлым: Нет
Против поддельно: Да
Тара дополнительно: Нет

Серия: _____ Глав. дт: _____ Партия: 10132 Концентрация: 0,00 Плотность: 0,000

Выбор из остатков: Выбор из детальной отчетности: Удалить:

N	Аптечный товар	Кол-во (Об.)	Ед. изм.	По прошлым	Ед. изм.	Кол-во к отпуску
1	Капли перманганат гор.	1.00000	г	19.00000	г	19.00000
				19.00000		19.00000

Наименование	Ед. изм.	Цена без НДС
Удельный вес	шт	590
Капли перманганат гор.	г	1,3
Капли перманганат гор.	г	1,1

Удалить

Серия	Глав. дт	Дата партии	Цена без НДС	Цена с НДС	Количество	Сумма б
1119002	01.07.2014	04.06.2012	1,30	19.00000	24,70	

Примечание: _____

После заполнения необходимых полей документ следует провести. Если данных недостаточно, или введены некорректные данные, то система сообщит об этом. В обратном случае, проведенный документ отобразится на форме списка.

На основании документа можно создать документ «Отпуск аптечных товаров», нажав соответствующую кнопку.

Инструкция по работе с программным продуктом АИС «ИМЦ: Учет лекарственных средств бюджетного учреждения»

Взаимодействие со сторонними системами для передачи данных

Интеграция с МИС:

Медицинская сестра в МИС заводит заявку на получение товаров. Провизор, работая в АС, с помощью команды «Загрузить заявки» получает сформированные в МИС заявки.

В АС провизор видит список полученных из медицинской системы заявок в виде, представленном.

Дата	Дата загрузки МИС	№	От кого	Кому	Тип финансирования	Детализация отгрузки
20.08.2015 14:06:52	20.08.2015	00002642	Отделение 3	Склад аптеки	ОМС	Отпуск аптечных товаров 000008800 от 31.08.201
20.08.2015 14:06:52	20.08.2015	00002643	Отделение 4	Склад аптеки	Платные	Отпуск аптечных товаров 000008796 от 20.08.201
20.08.2015 14:06:53	20.08.2015	00002644	Отделение 4	Склад аптеки	ОМС	Отпуск аптечных товаров 000008773 от 31.08.201
20.08.2015 14:06:53	20.08.2015	00002645	Отделение 5	Склад аптеки	ОМС	Отпуск аптечных товаров 000008815 от 31.08.201
20.08.2015 15:11:34	20.08.2015	00002646	Отделение 24	Склад аптеки	ОМС	Отпуск аптечных товаров 000008774 от 31.08.201
20.08.2015 15:30:27	20.08.2015	00002647	Отделение 4	Склад аптеки	ОМС	Отпуск аптечных товаров 000008803 от 31.08.201
20.08.2015 15:30:27	20.08.2015	00002648	Отделение 14	Склад аптеки	ОМС	Отпуск аптечных товаров 000008803 от 31.08.201
20.08.2015 15:30:28	20.08.2015	00002649	Отделение 14	Склад аптеки	ОМС	Отпуск аптечных товаров 000008804 от 31.08.201
20.08.2015 16:07:18	20.08.2015	00002651	Отделение 7	Склад аптеки	Платные	Отпуск аптечных товаров 000008770 от 31.08.201
20.08.2015 16:07:18	20.08.2015	00002650	Отделение 7	Склад аптеки	Платные	Отпуск аптечных товаров 000008771 от 20.08.201
31.08.2015 7:51:16	31.08.2015	00002652	Отделение 24	Склад аптеки	ОМС экстр. лп.	Отпуск аптечных товаров 000008807 от 31.08.201
31.08.2015 7:51:16	31.08.2015	00002653	Отделение 5	Склад аптеки	ОМС	Отпуск аптечных товаров 000008809 от 31.08.201
31.08.2015 7:51:16	31.08.2015	00002654	Отделение 6	Склад аптеки	ОМС	Отпуск аптечных товаров 000008809 от 31.08.201
31.08.2015 7:51:16	31.08.2015	00002655	Отделение 6	Склад аптеки	ОМС	Отпуск аптечных товаров 000008809 от 31.08.201
31.08.2015 7:51:17	31.08.2015	00002656	Отделение 6	Склад аптеки	Платные	Отпуск аптечных товаров 000008810 от 31.08.201
31.08.2015 7:51:17	31.08.2015	00002657	Отделение 6	Склад аптеки	Платные	Отпуск аптечных товаров 000008811 от 31.08.201
31.08.2015 8:06:43	31.08.2015	00002658	Отделение 7	Склад аптеки	ОМС Экстрем.	Отпуск аптечных товаров 000008810 от 31.08.201
31.08.2015 10:52:38	31.08.2015	00002660	Отделение 17	Склад аптеки	ОМС	Отпуск аптечных товаров 000008803 от 31.08.201
31.08.2015 11:30:43	31.08.2015	00002661	Отделение 6	Склад аптеки	ОМС Экстрем.	Отпуск аптечных товаров 000008802 от 31.08.201
31.08.2015 11:50:01	31.08.2015	00002662	Отделение 25	Склад аптеки	ОМС	Отпуск аптечных товаров 000008805 от 31.08.201
31.08.2015 11:50:01	31.08.2015	00002663	Отделение 25	Склад аптеки	ОМС	Отпуск аптечных товаров 000008806 от 31.08.201
31.08.2015 12:41:33	31.08.2015	00002665	Отделение 11	Склад аптеки	ОМС	Отпуск аптечных товаров 000008806 от 31.08.201
31.08.2015 12:41:33	31.08.2015	00002664	Отделение 11	Склад аптеки	ОМС	Отпуск аптечных товаров 000008816 от 31.08.201
31.08.2015 12:50:47	31.08.2015	00002666	Отделение 11	Склад аптеки	ОМС	Отпуск аптечных товаров 000008819 от 31.08.201
31.08.2015 14:10:08	31.08.2015	00002667	Отделение 9	Склад аптеки	ОМС	Отпуск аптечных товаров 000008820 от 31.08.201
31.08.2015 14:10:08	31.08.2015	00002668	Отделение 9	Склад аптеки	ОМС	Отпуск аптечных товаров 000008820 от 31.08.201
31.08.2015 14:14:40	31.08.2015	00002669	Отделение 5	Склад аптеки	ОМС	Отпуск аптечных товаров 000008821 от 31.08.201

Форма заявки содержит список товаров и количество, тип финансирования, отделение, от которого подана заявка, а также номер и дата данного требования.

Заявка отделения на получение из аптеки 000002629 от 28.08.2015 8:53:38

Провести и закрыть | Провести | **Отпуск** | Все действия

Номер: 000002629 | Дата: 28.08.2015 8:53:38 | Учреждение: Государственное учреждение здравоохранения

От кого: Отделение 19 | Тип финансирования: ОМС

Кому: Склад аптеки | Готовые растворы: | Экстремальное: | Номер заявки: 9195 | Дата заявки: 28.08.2015 0:00:00 | Анулировать:

Подбор из аптечных товаров | Подбор из остатков | Все действия

N	Аптечный товар	Ед. изм.	Количество
1	Пиджакан р-р д/ин 20 мг/мл амл 2 мл № 10	уп.	10,0000

Примечание: _____

Ответственный: _____

Документ проведен

Инструкция по работе с программным продуктом АИС «ИМЦ: Учет лекарственных средств бюджетного учреждения»

Из формы заявки отделения можно сразу же осуществить отпуск товаров, которые запросило отделение. Преимуществом такого способа отпуска товара является автоматический подбор товаров в соответствии с требованиями в необходимом количестве.

Если на остатках склада запрошенный товар находится в нужном количестве от одной партии (одного прихода), система автоматически заполняет документ отпуска с нужным количеством данного товара.

В случае, если запрошенный товар присутствует на остатках от различных приходов с разными партиями, система подбирает необходимое количество товаров с разных партий по правилу «ФИФО + Срок годности» (ФИФО от англ. FIFO – first input first output) т.е. ищется товар с наиболее ранней датой прихода и параллельно проверяется срок годности товаров. В первую очередь отпускается товар с наиболее ранней датой прихода.


В случае, если на остатках склада находится недостаточное количество товара, который был затребован отделением, отпускается весь товар, который имеется в наличие на данный момент.

И	Аптечный товар	Ед. изм.	Кол-во запрошено	Кол-во к отпуску	Сумма с НДС	Сумма без НДС
1	Перманент р-д/тн 20 мг/мл/амп 2 мл № 10	шт	10,000000	10,000000	220,00	199,99
			10,000000	10,000000	220,00	199,99

Серия	План до	Дата партии	Цена с НДС	Цена без НДС	Количество	Сумма без НДС	Сумма с НДС	Поставщик	Договор	Партия
830415	01.05.2017	06.08.2015	21,00	19,09	8,000000	152,72	168,00	БИОСЕРВИС	Государственный контракт №...	55 574
1190615	01.05.2017	03.08.2015	25,00	23,64	2,000000	47,27	52,00	МЕДИТЕК	Государственный контракт №...	55 363

Выше представлена ситуация подбора требуемого количества товаров и остатков на складе от двух партий.

В документе отпуска товаров, сформированного непосредственно из заявки, появляется поле «Документ-основание» с ссылкой на документ заявки, на основе которого и был создан данный документ.

В каждом документе «Отпуск товаров» присутствует реквизит «Выгружать в МИС». Данный реквизит отвечает за выгрузку данных из документа отпуска в медицинскую информационную систему и заполняется автоматически при создании документа. Если нет необходимости передавать данные из документа отпуска в МИС, признак «Выгружать в МИС» можно очистить. Документы, которые будут выгружены в МИС (т.е. с заполненным признаком «Выгружать в МИС») на форме списка будут помечены ярлыком . Таким образом, из общего списка документов отпуска можно однозначно определить те, которые будут переданы в медицинскую информационную систему.

После проведения документа «Отпуск товаров» на форме списка заявок отделения на получение товаров в поле «Документ отпуска» появится ссылка на этот проведенный документ отпуска.

Инструкция по работе с программным продуктом АИС «ИМЦ: Учет лекарственных средств бюджетного учреждения»

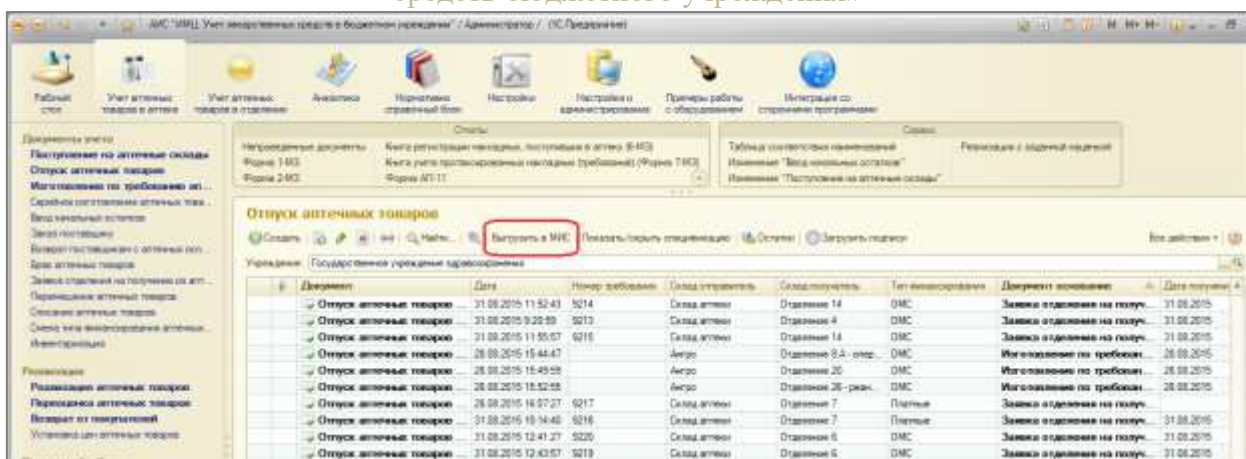
На форме списка документа «Отпуск товаров» на форме списка также присутствует поле «Документ-основание», в котором заполняется ссылка на документ, на основании которого был создан данный отпуск.

Дата	Учреждение	Государственное учреждение здравоохранения	№	Документ	Вид	Тип выписки	Документ от отпуска
27.08.2015 14:30:18			80002815	Отделение 7	Склад аптеки	DMC	Отпуск аптечных товаров 000000775 от 31.08.2015
27.08.2015 14:30:18			80002816	Отделение 7	Склад аптеки	DMC	Отпуск аптечных товаров 000000776 от 31.08.2015
27.08.2015 14:30:18			80002817	Отделение 7	Склад аптеки	DMC	Отпуск аптечных товаров 000000777 от 31.08.2015
27.08.2015 14:30:18			80002818	Отделение 7	Склад аптеки	DMC	Отпуск аптечных товаров 000000778 от 31.08.2015
27.08.2015 14:30:18			80002820	Отделение 28	Склад аптеки	DMC	Отпуск аптечных товаров 000000716 от 27.08.2015
27.08.2015 14:30:19			80002821	Отделение 5	Склад аптеки	DMC	Отпуск аптечных товаров 000000740 от 28.08.2015
27.08.2015 14:30:19			80002822	Отделение 11	Склад аптеки	DMC	Отпуск аптечных товаров 000000712 от 27.08.2015
28.08.2015 7:57:48			80002823	Отделение 5	Склад аптеки	DMC	Отпуск аптечных товаров 000000720 от 28.08.2015
28.08.2015 8:15:38			80002824	Отделение 5	Склад аптеки	DMC	Отпуск аптечных товаров 000000713 от 31.08.2015
28.08.2015 8:53:38			80002825	Отделение 19	Склад аптеки	DMC	Отпуск аптечных товаров 000000724 от 28.08.2015
28.08.2015 8:53:38			80002826	Отделение 5	Склад аптеки	DMC	Отпуск аптечных товаров 000000613 от 31.08.2015
28.08.2015 9:07:46			80002828	Отделение 14	Склад аптеки	DMC	Отпуск аптечных товаров 000000741 от 28.08.2015
28.08.2015 9:37:71			80002831	Отделение 26	Склад аптеки	DMC	Отпуск аптечных товаров 000000742 от 28.08.2015
28.08.2015 9:47:02			80002832	Отделение 6	Склад аптеки	DMC	Отпуск аптечных товаров 000000745 от 28.08.2015
28.08.2015 11:57:02			80002835	Отделение 5	Склад аптеки	DMC	Отпуск аптечных товаров 000000714 от 31.08.2015
28.08.2015 11:57:02			80002834	Отделение 2	Склад аптеки	DMC	Отпуск аптечных товаров 000000758 от 28.08.2015
28.08.2015 12:40:21			80002836	Отделение 2	Склад аптеки	DMC	Отпуск аптечных товаров 000000757 от 28.08.2015
28.08.2015 12:40:44			80002838	Отделение 3	Склад аптеки	DMC	Отпуск аптечных товаров 000000756 от 31.08.2015
28.08.2015 12:40:44			80002837	Отделение 3	Склад аптеки	DMC	Отпуск аптечных товаров 000000759 от 31.08.2015
28.08.2015 12:40:44			80002840	Отделение 24	Склад аптеки	DMC	Отпуск аптечных товаров 000000785 от 31.08.2015
28.08.2015 12:40:44			80002839	Отделение 24	Склад аптеки	DMC	Отпуск аптечных товаров 000000786 от 31.08.2015
28.08.2015 14:02:16			80002838	Отделение 24	Склад аптеки	DMC	Отпуск аптечных товаров 000000761 от 28.08.2015
28.08.2015 14:02:16			80002841	Отделение 14	Склад аптеки	DMC	Отпуск аптечных товаров 000000800 от 31.08.2015
28.08.2015 14:05:52			80002842	Отделение 2	Склад аптеки	DMC	Отпуск аптечных товаров 000000764 от 28.08.2015
28.08.2015 14:05:52			80002843	Отделение 4	Склад аптеки	DMC	Отпуск аптечных товаров 000000773 от 31.08.2015
28.08.2015 14:06:53			80002844	Отделение 4	Склад аптеки	DMC	Отпуск аптечных товаров 000000815 от 31.08.2015
28.08.2015 14:06:53			80002845	Отделение 5	Склад аптеки	DMC	Отпуск аптечных товаров 000000767 от 31.08.2015
28.08.2015 15:11:34			80002846	Отделение 24	Склад аптеки	DMC	Отпуск аптечных товаров 000000767 от 31.08.2015

Документ	Дата	№	Выдана	Склад	Тип выписки	Документ от отпуска	Дата поставки
Отпуск аптечных товаров	31.08.2015 11:52:43	9214	Склад аптеки	Отделение 14	DMC	Заявка отделения на отпуск	31.08.2015
Отпуск аптечных товаров	31.08.2015 9:26:58	9213	Склад аптеки	Отделение 4	DMC	Заявка отделения на отпуск	31.08.2015
Отпуск аптечных товаров	31.08.2015 11:55:57	9215	Склад аптеки	Отделение 14	DMC	Заявка отделения на отпуск	31.08.2015
Отпуск аптечных товаров	28.08.2015 15:44:47	9216	Аптека	Отделение 5 А. аптека	DMC	Итого отпуска по пробам...	28.08.2015
Отпуск аптечных товаров	28.08.2015 15:49:59	9217	Аптека	Отделение 26	DMC	Итого отпуска по пробам...	28.08.2015
Отпуск аптечных товаров	28.08.2015 15:52:55	9218	Аптека	Отделение 26	DMC	Итого отпуска по пробам...	28.08.2015
Отпуск аптечных товаров	28.08.2015 14:01:27	9217	Склад аптеки	Отделение 7	Полный	Заявка отделения на отпуск	31.08.2015
Отпуск аптечных товаров	31.08.2015 10:14:48	9216	Склад аптеки	Отделение 7	Полный	Заявка отделения на отпуск	31.08.2015
Отпуск аптечных товаров	31.08.2015 12:41:27	9220	Склад аптеки	Отделение 6	DMC	Заявка отделения на отпуск	31.08.2015
Отпуск аптечных товаров	31.08.2015 12:41:27	9219	Склад аптеки	Отделение 6	DMC	Заявка отделения на отпуск	31.08.2015
Отпуск аптечных товаров	31.08.2015 12:44:34	9221	Склад аптеки	Отделение 6	DMC	Заявка отделения на отпуск	31.08.2015
Отпуск аптечных товаров	31.08.2015 10:58:41	9218	Склад аптеки	Отделение 28	DMC	Заявка отделения на отпуск	31.08.2015
Отпуск аптечных товаров	31.08.2015 12:09:24	9222	Склад аптеки	Отделение 6	Полный	Заявка отделения на отпуск	31.08.2015
Отпуск аптечных товаров	31.08.2015 12:03:00	9221	Склад аптеки	Отделение 6	Полный	Заявка отделения на отпуск	31.08.2015
Отпуск аптечных товаров	31.08.2015 11:09:58	9221	Склад аптеки	Отделение 17	DMC	Заявка отделения на отпуск	31.08.2015
Отпуск аптечных товаров	31.08.2015 11:37:36	9221	Склад аптеки	Отделение 17	DMC	Заявка отделения на отпуск	31.08.2015
Отпуск аптечных товаров	31.08.2015 11:37:36	9221	Склад аптеки	Отделение 17	DMC	Заявка отделения на отпуск	31.08.2015
Отпуск аптечных товаров	31.08.2015 11:07:42	9221	Склад аптеки	Отделение 25	DMC	Заявка отделения на отпуск	31.08.2015
Отпуск аптечных товаров	31.08.2015 11:09:46	9222	Склад аптеки	Отделение 25	DMC	Заявка отделения на отпуск	31.08.2015
Отпуск аптечных товаров	31.08.2015 15:48:57	9228	Склад аптеки	Отделение 11	DMC	Заявка отделения на отпуск	31.08.2015
Отпуск аптечных товаров	31.08.2015 14:31:30	9224	Склад аптеки	Отделение 5	DMC	Заявка отделения на отпуск	31.08.2015
Отпуск аптечных товаров	31.08.2015 14:30:25	9229	Склад аптеки	Отделение 5	DMC	Заявка отделения на отпуск	31.08.2015
Отпуск аптечных товаров	31.08.2015 14:28:08	9220	Склад аптеки	Отделение 5	DMC	Заявка отделения на отпуск	31.08.2015
Отпуск аптечных товаров	31.08.2015 14:28:01	9221	Склад аптеки	Отделение 5	DMC	Заявка отделения на отпуск	31.08.2015
Отпуск аптечных товаров	31.08.2015 14:28:51	9221	Склад аптеки	Отделение 5	DMC	Заявка отделения на отпуск	31.08.2015
Отпуск аптечных товаров	31.08.2015 14:42:12	9221	Аптека	Отделение 1 аптека	DMC	Итого отпуска по пробам...	31.08.2015
Отпуск аптечных товаров	31.08.2015 14:48:10	9221	Аптека	Отделение 1 аптека	DMC	Итого отпуска по пробам...	31.08.2015
Отпуск аптечных товаров	31.08.2015 14:57:04	9221	Аптека	Отделение 20	DMC	Итого отпуска по пробам...	31.08.2015

Для выполнения функционала непосредственной передачи данных по документам отпусков товаров необходимо воспользоваться командой «Выгрузить в МИС».

Инструкция по работе с программным продуктом АИС «ИМЦ: Учет лекарственных средств бюджетного учреждения»



Интеграция с региональными системами:

Интеграция с АС «ABC-, VEN-,DDD- анализ потребления лекарственных препаратов»

Одним из методов экономического анализа, позволяющих ретроспективно оценить качество фармакотерапии и лекарственного обеспечения, является **ABC/VEN-анализ**.

ABC/VEN-анализ представляет собой два связанных между собой вида анализа, необходимые для проведения полноценной ретроспективной оценки.

ABC-анализом называется метод оценки рационального использования денежных средств по трём группам (классам) в соответствии с их фактическим потреблением за предыдущий период.

ABC-анализ позволяет получить объективную картину расходования финансовых ресурсов на лекарственное обеспечение медицинских учреждений. В лечебном учреждении анализ может проводиться по отделениям, больницам и за конкретный период времени (квартал, полугодие, год). Критерии оценки в ABC-анализе могут быть разнообразными и зависят от цели, которую ставит перед собой аналитик. Соответственно ABC-анализ может проводиться по следующим направлениям:

- объём продаж лекарственных препаратов;
- затраты на лекарственные препараты;
- наиболее «затратные» препараты;
- наиболее назначаемые препараты.

Следующий этап анализа ассортимента лекарственных препаратов состоит в проведении VEN-анализа при участии эксперта (клинического фармаколога) по вопросам лекарственной терапии.

VEN-анализ проводится параллельно с ABC-анализом и позволяет определить приоритетные лекарственные препараты в соответствии с международной практикой их деления на жизненно важные (Vital или V), необходимые (Essential или E) и второстепенные (Non-essential или N).

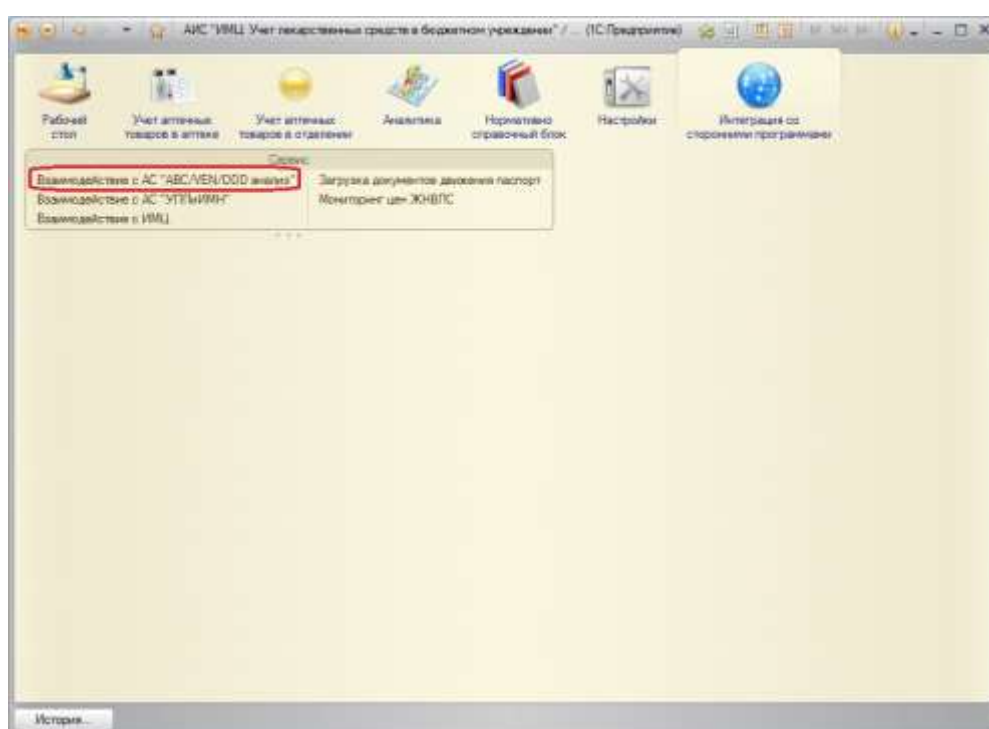
Жизненно важные (Vital)	Лекарства, важные для спасения жизни (например, вакцины); имеющие опасный для жизни синдром отмены, постоянно необходимые для поддержания жизни (инсулины, стероиды, антибиотики и т.п.)
--------------------------------	--

Инструкция по работе с программным продуктом АИС «ИМЦ: Учет лекарственных средств бюджетного учреждения»

Необходимые (Essential)	Лекарства, эффективные при лечении менее опасных, но серьезных заболеваний
Второстепенные (Non-essential)	Лекарства для лечения «легких» заболеваний; препараты с сомнительной эффективностью; дорогостоящие с симптоматическими показаниями

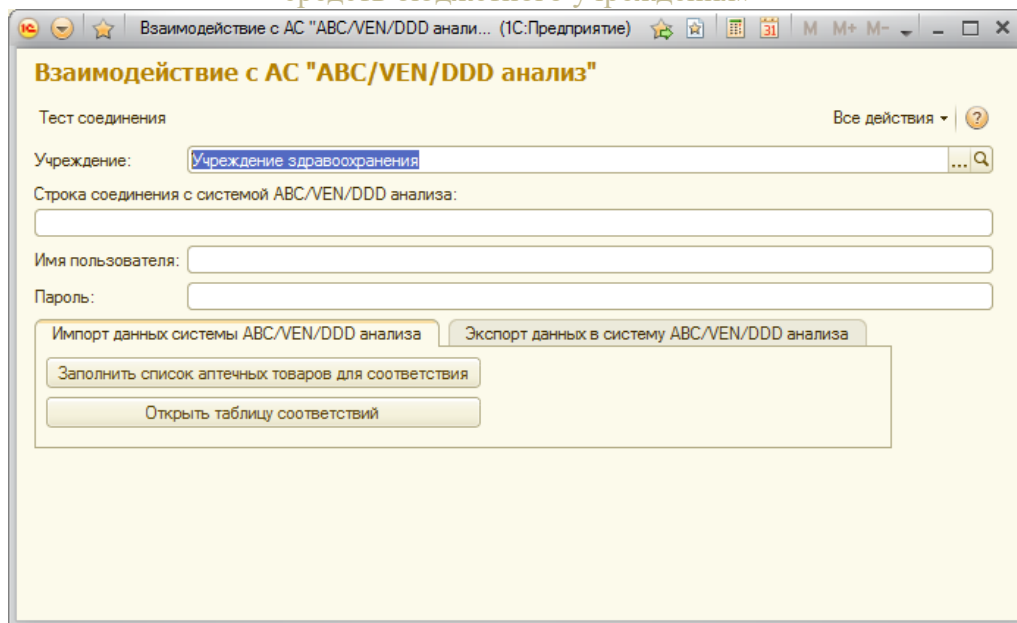
АИС «ИМЦ: Учет лекарственных средств бюджетного учреждения» (далее «УЛС») содержит функционал, позволяющий взаимодействовать с автоматизированной системой «ABC/VEN/DDD анализ» (далее «ABC-анализ») с целью выгрузки списков товаров.

Функционал представляет собой обработку «Взаимодействие с АС «ABC/VEN/DDD анализ», которая располагается в сервисах подсистемы «Интеграция со сторонними программами».



Форма обработки:

Инструкция по работе с программным продуктом АИС «ИМЦ: Учет лекарственных средств бюджетного учреждения»

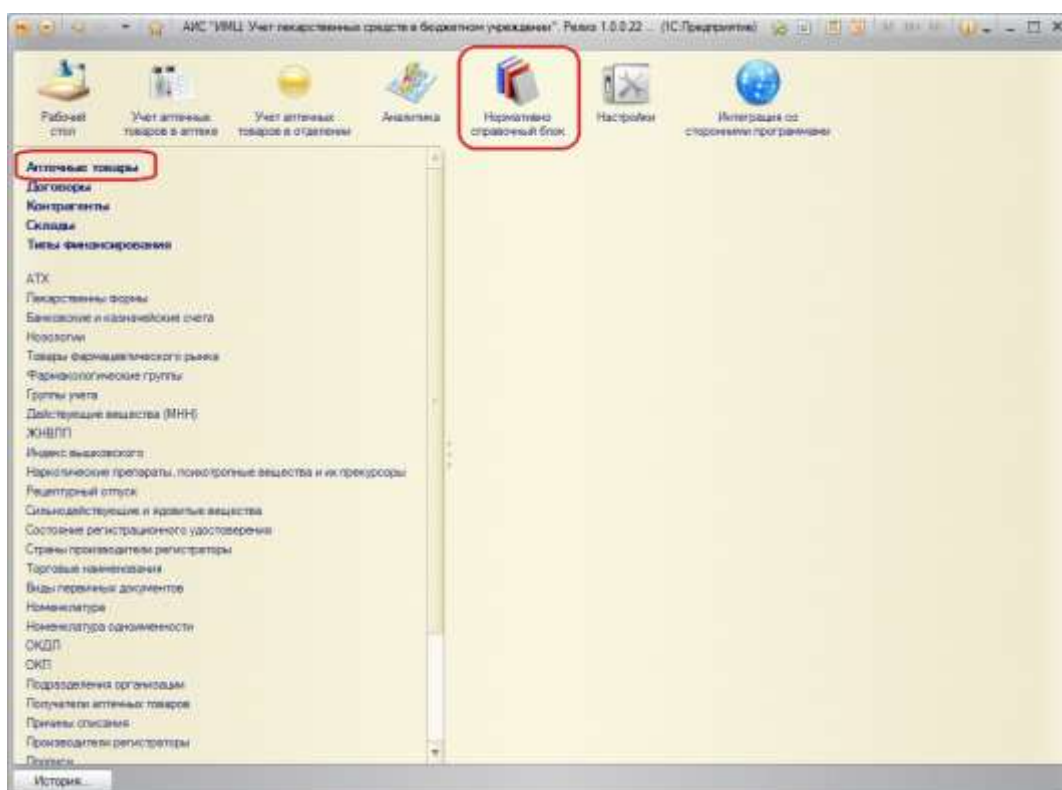


Подготовка к выгрузке:

Прежде, чем приступить к этапу непосредственной выгрузки сведений в «ABC-анализ», необходимо подготовить данные, а именно заполнить соответствующие свойства в справочнике товаров «УЛС».

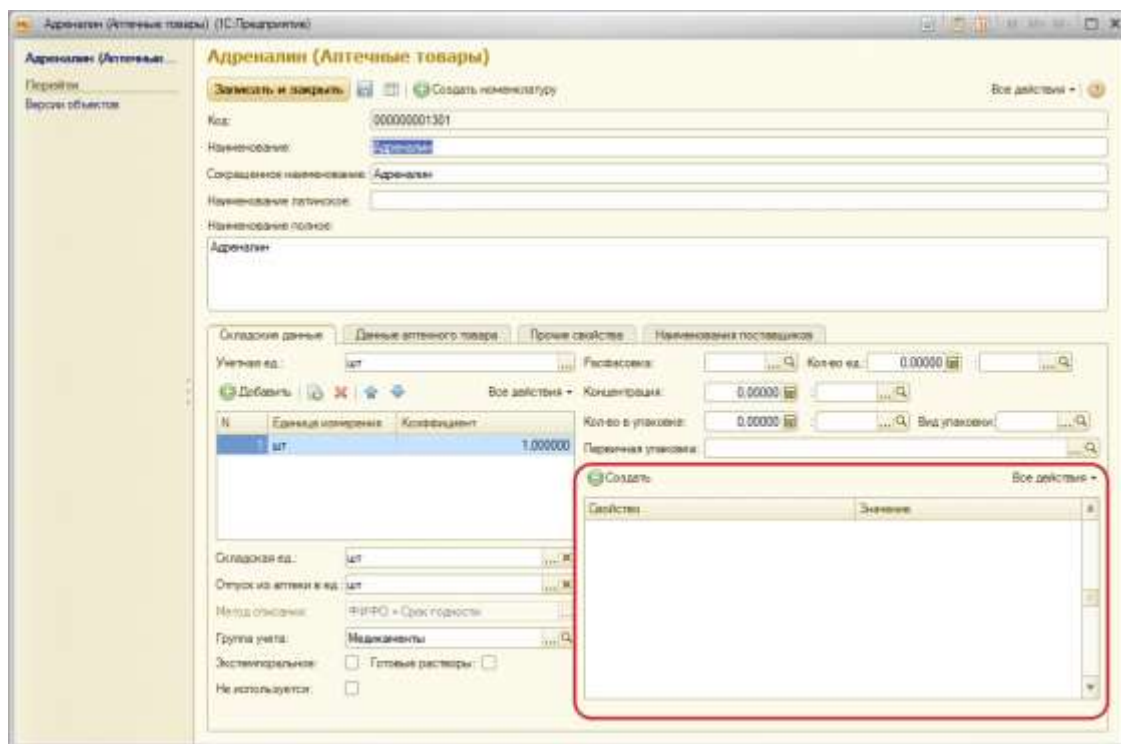
Для заполнения свойств товаров следует перейти в подсистему «Нормативно-справочный блок» АС «УЛС».

По всем товарам, относящимся к приоритетным лекарственным препаратам нужно заполнить их характеристики: жизненно важные (V), необходимые (E) и второстепенные (N).

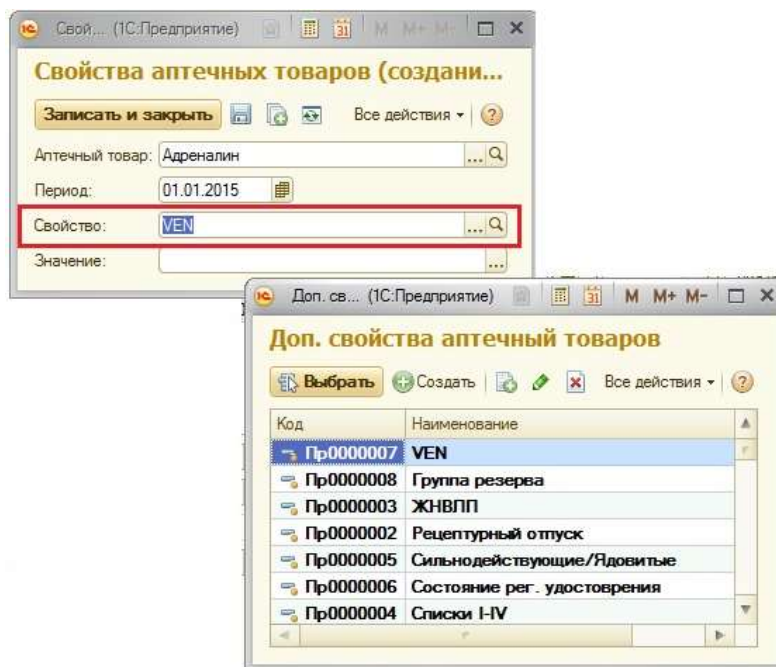


Инструкция по работе с программным продуктом АИС «ИМЦ: Учет лекарственных средств бюджетного учреждения»

Открыв справочник «Товары», отображится список всех товаров, используемых учреждением в процессе своей деятельности. Выбрав в справочнике требуемый товар и открыв его карточку, пользователю следует заполнить соответствующее для него свойство.



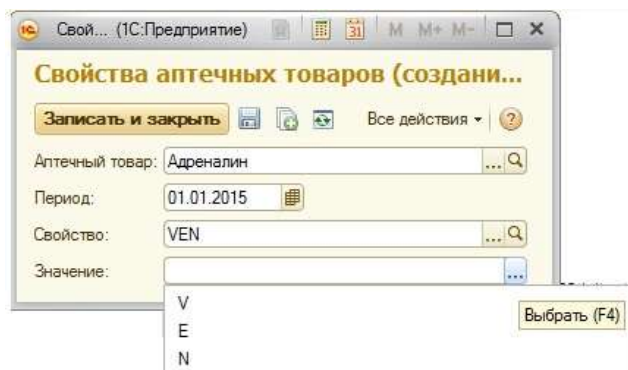
С помощью кнопки «Создать» добавляем товару новое свойство, выбрав его из предложенных значений.



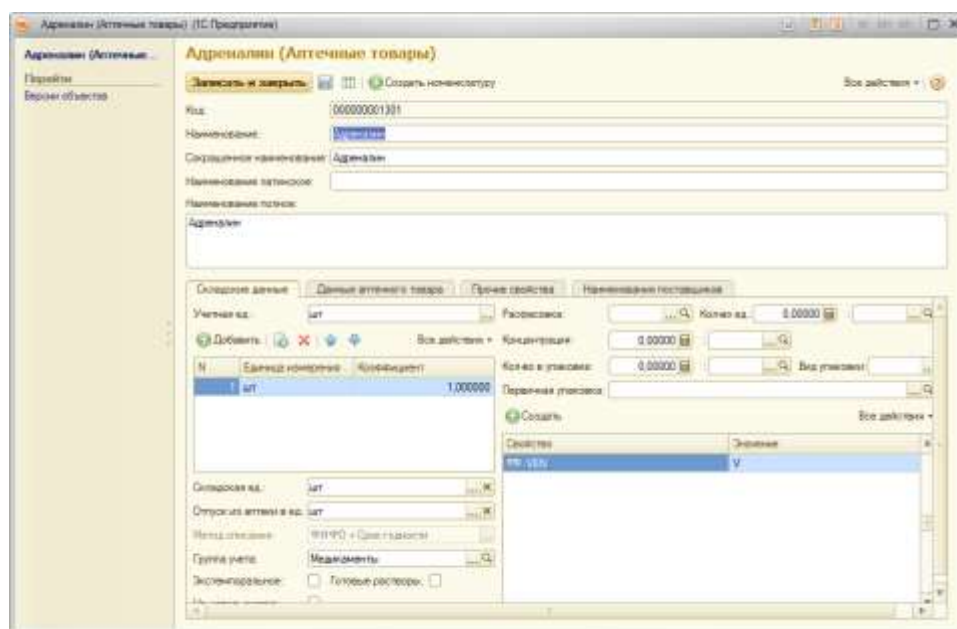
В поле «Период» выбирается дата, с которой начинается действие данного свойства у товара.

Инструкция по работе с программным продуктом АИС «ИМЦ: Учет лекарственных средств бюджетного учреждения»

Выбрав наименование свойства, следует заполнить его значение также из предложенных вариантов.



Сохранив информацию с помощью команды «Записать и закрыть», в карточке препарата появится новая строка с введенным свойством



Аналогичным образом следует заполнить свойства «VEN» по всем необходимым товарам.

Процесс интеграции:

Подготовив справочник товаров, можно перейти к этапу выгрузки сведений в систему «ABC-анализ». Открыв обработку «Взаимодействие с «ABC/VEN/DDD анализ», следует заполнить следующие поля:

- строка соединения с web-сервисом региональной облачной системой «ABC/VEN/DDD анализ» согласно данным, предоставленным уполномоченной организации по сопровождению системы;
- логин/пароль пользователя в облачной системе, выданный уполномоченной организацией.

Поле «Учреждение» заполняется автоматически.

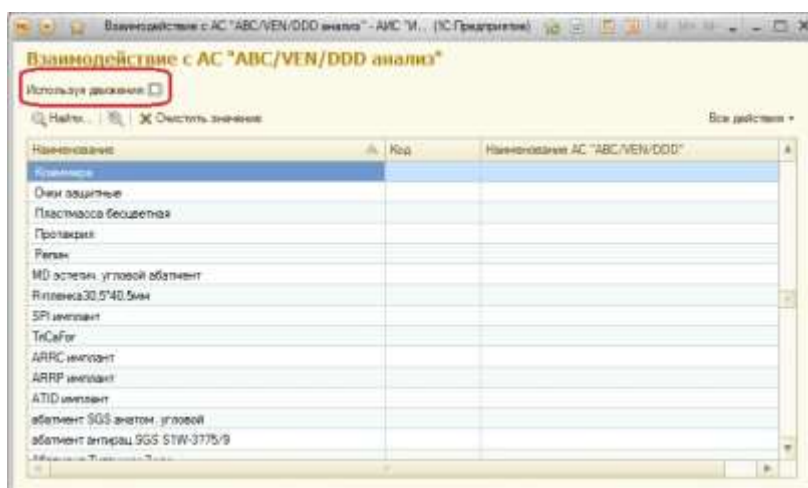
Инструкция по работе с программным продуктом АИС «ИМЦ: Учет лекарственных средств бюджетного учреждения»

Настройки задаются однократно и сохраняются на протяжении всего этапа взаимодействия.

Форма обработки содержит две вкладки «Импорт данных системы ABC/VEN/DDD анализ» и «Экспорт данных в систему ABC/VEN/DDD анализ». Первая вкладка («Импорт данных системы ABC/VEN/DDD анализ») содержит две кнопки «Заполнить список товаров для соответствия» и «Открыть таблицу соответствий», вторая – кнопку «Выгрузить данные в систему «ABC/VEN/DDD анализ»».

Т.к. база «ABC/VEN/DDD анализ» является облачной, то справочники товаров в ней и в локальной системе различаются. В целях корректной интеграции необходимо проставить соответствия между элементами данных справочников. Для этого с помощью команды «Заполнить список товаров для соответствия» в АС «УЛС» следует загрузить справочник товаров из системы «ABC-анализ» (загрузка может занять длительное время, минимум 10 минут). После того, как справочник будет успешно загружен, необходимо воспользоваться кнопкой «Открыть таблицу соответствий» и проставить соответствия между двумя справочниками товаров.

Соответствия можно проставлять сразу по всем элементам справочника или только по тем позициям, по которым было движение за выбранный период. Для этого нужно проставить признак «Используя движения».



Для простановки соответствий между справочниками, необходимо по каждой позиции товара, где поля «Код» и «Наименование АС «ABC/VEN/DDD» не заполнены, кликнуть двойным щелчком мыши. При этом откроется список товаров системы «ABC/VEN/DDD анализ». С помощью поиска следует найти соответствующий по наименованию товар.

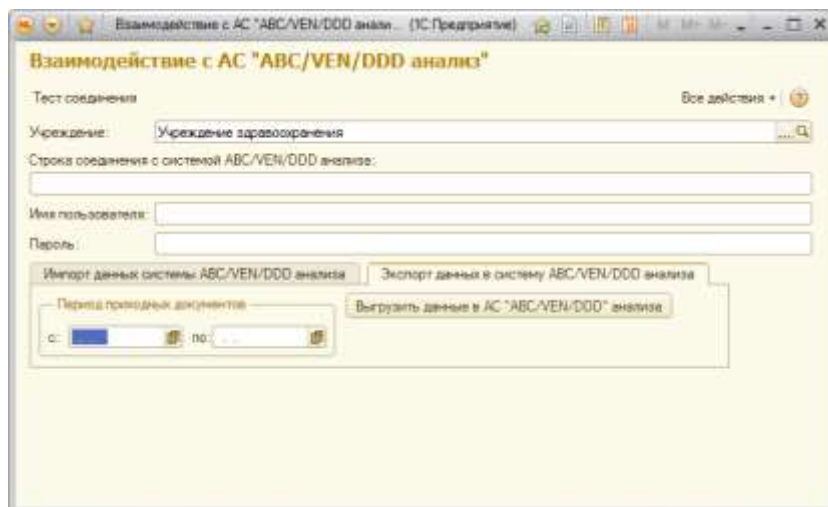
В случае, если соответствие проставлено ошибочно, можно воспользоваться командой «Очистить значение» или перевыбрать значение из справочника товаров повторно.

Если в облачном справочнике не найдено соответствие товару, рекомендуется проставить значение «_» с кодом 1. Перечень ненайденных товаров необходимо направить в уполномоченную организацию для добавления в справочник.

После обновления справочника уполномоченной организацией, представителю учреждения следует повторно заполнить список товаров для соответствия и заменить все значения «_» с кодом 1 на соответствующие значения.

Инструкция по работе с программным продуктом АИС «ИМЦ: Учет лекарственных средств бюджетного учреждения»

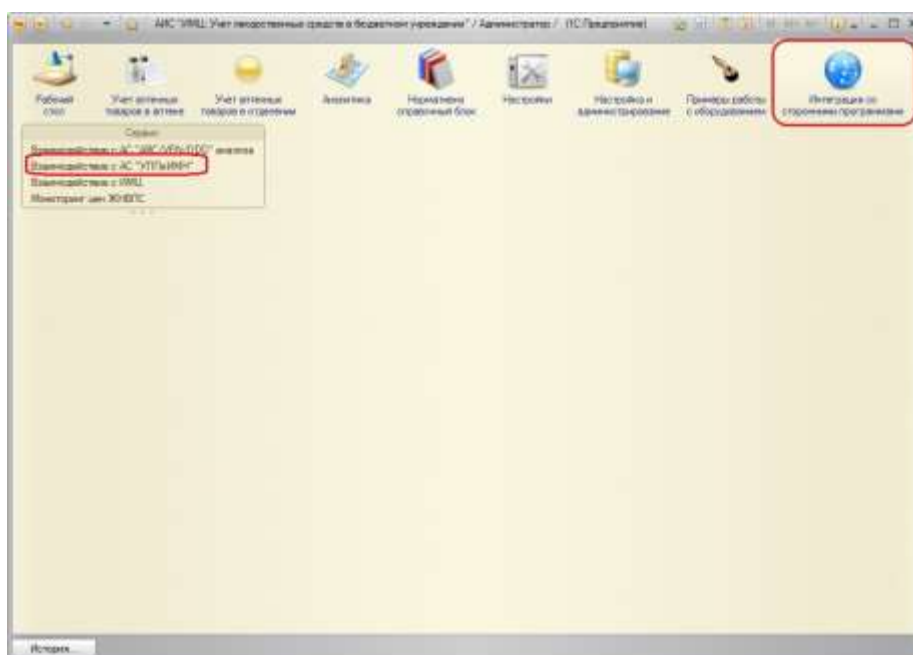
Заполнив соответствия по справочнику товаров, следует приступить к этапу непосредственной выгрузки сведений в «АВС-анализ».



С помощью команды «Выгрузить данные в АС «АВС/ВЕН/ДДД анализ»» сведения передаются в облачную систему, однако предварительно следует выставить границы периода, за который будут выгружены данные в «АВС-анализ».

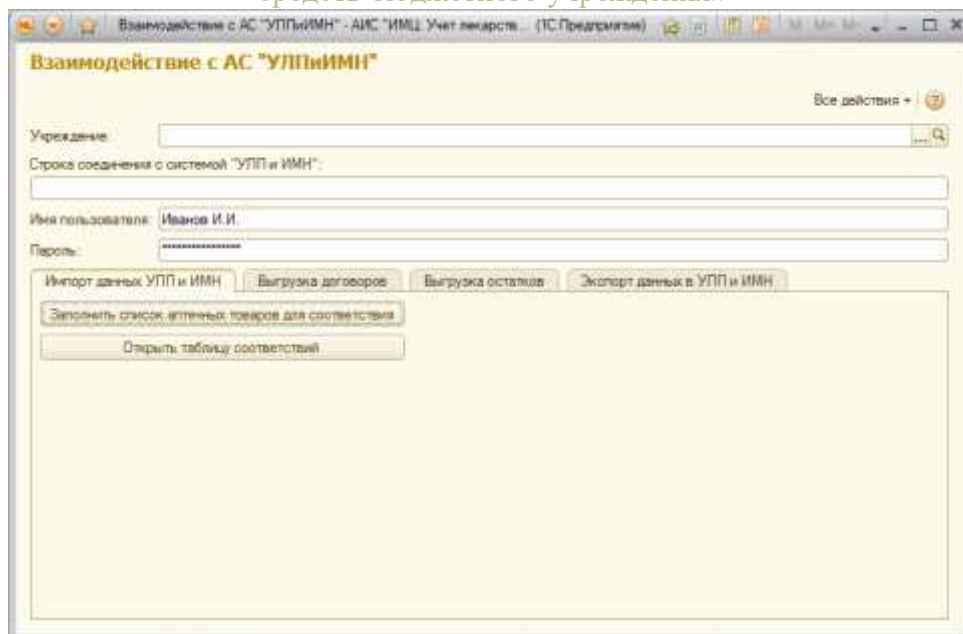
Интеграция с АИС «Паспорт «Модуль УЛП и ИМН»:

Для взаимодействия с системой АС «Паспорт УЛП и ИМН» с целью выгрузки сведений по остаткам и движениям товаров необходимо воспользоваться сервисом (обработкой) «Взаимодействие с АС «УЛПиИМН» в подсистеме «Интеграция со сторонними программами».



Внешний вид обработки:

Инструкция по работе с программным продуктом АИС «ИМЦ: Учет лекарственных средств бюджетного учреждения»



Для начала работ по выгрузке остатков и движений товаров, необходимо задать первоначальные настройки:

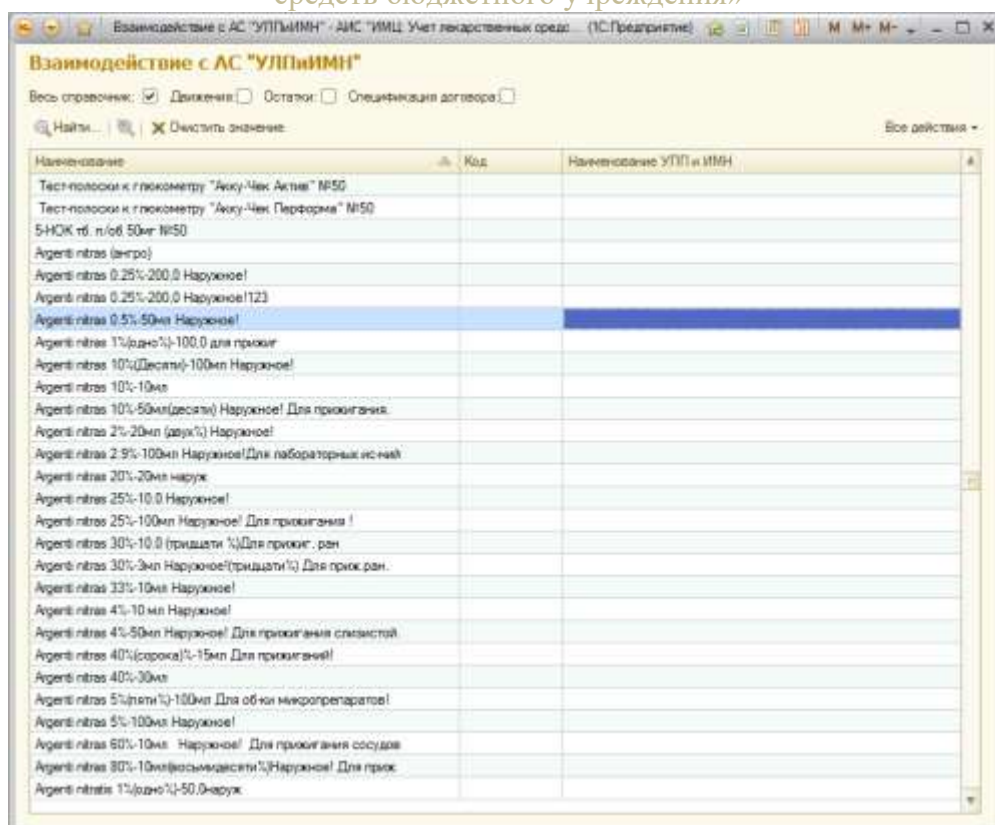
- строку соединения с web-сервисом региональной облачной системой «Паспорт УЛП и ИМН» согласно данным, предоставленным уполномоченной организации по сопровождению системы;
- логин/пароль пользователя в облачной системе, выданный уполномоченной организацией.

Настройки задаются однократно и сохраняются на протяжении всего этапа взаимодействия.

Для успешной загрузки данных в «Паспорт», необходимо проставить соответствия между справочником товаров, который использует учреждение в своей локальной системе и справочником товаров в облачной системе.

Первым шагом будет загрузка справочника из облачной системы с помощью команды «Заполнить список товаров для соответствия». Загружается весь перечень товаров и изделий медицинского назначения из АС «Паспорт» (загрузка может занять длительное время, минимум 10 минут). После того, как справочник будет успешно загружен, необходимо воспользоваться кнопкой «Открыть таблицу соответствий».

Инструкция по работе с программным продуктом АИС «ИМЦ: Учет лекарственных средств бюджетного учреждения»



В левой части таблицы содержится список товаров учреждения, справа должны стоять соответствия данных товаров со справочником из «Паспорта». Соответствия можно проставлять как по всему справочнику сразу, так и частично: по остаткам, движениям или спецификации договоров.

Для начала заполняется соответствие по остаткам. При этом выбирается желаемая дата выгрузки остатков и тип финансирования.

Для простановки соответствий между справочниками, необходимо по каждой позиции товара, где поля «Код» и «Наименование УЛП и ИМН» не заполнены, кликнуть двойным щелчком мыши. При этом откроется список товаров «Паспорта». С помощью поиска следует найти соответствующий по наименованию товар.

В случае, если соответствие проставлено ошибочно, можно воспользоваться командой «Очистить значение» или перевыбрать значение из справочника товаров повторно.

Инструкция по работе с программным продуктом АИС «ИМЦ: Учет лекарственных средств бюджетного учреждения»

Взаимодействие с АС "УЛПиИМН" - АИС "ИМЦ: Учет лекарственных средств бюджетного учреждения" (1С:Предприятие)

Взаимодействие с АС "УЛПиИМН"

Весь справочник: Движения: Остатки: Спецификация договора:

Тип финансирования: ОМС

Дата остатков: 09.06.2015

Найти... | Очистить значение

Все действия ▾

Наименование	Код	Наименование УЛП и ИМН
Тест-полоски к глюкометру "Акку-Чек Перформа" №50		
5-НОК тб. п/об 50мг №50		
Argenti nitras 0.25%-200.0 Наружное!		
Argenti nitras 0.25%-200.0 Наружное!123		
L-лизина эсцинат конц д/р-ра 1мг/мл амп 5мл №10		
Абактал конц д/приг р-ра д/в/в введ 80мг/мл 5мл амп №10		
Абсолютэпт элит 1л		
Абсолюид Ликвид, 1л		
Абсолюид НУК 5л		
Абсолюид энзим, 1л		
Авелокс р-р д/инф. 1.6мг/мл 250мл		
Авелокс тбл.п.о. 400 мг №5		
Адалат р-р д/инф 0.01% фл 50 мл		
Адреналин р-р д/ин 1мг/мл амп 1мл №5		
АзитРус форте таб. п/о 500 мг № 3		
Аскузид 20мг+25мг №30 тб. п/о		
Аскупро таб п/пл/об 20мг №30		
Актилизе лиоф д/р-ра д/инф 50 мг фл с р-лем № 1		
Актовегин р-р д/и 40 мг/мл 2 мл амп № 25		
Актовегин р-р д/и 40 мг/мл амп 5 мл № 5		
Астрапид НМ р-р д/и 100 МЕ/мл фл. 10 мл № 1		
Аллапинин таб. 25 мг № 30		
Алмагель А сусп д/приема внутрь 170 мл		
Альфа нормикс табл п/о 200мг №36		
Альфа-Токоферола ацетат капсул 100 мг № 10		
Амбробене р-р д/ин. 15 мг 2 мл N5		

Если в облачном справочнике не найдено соответствие товару, рекомендуется проставить значение «_» с кодом 1. Перечень ненайденных товаров необходимо направить в уполномоченную организацию для добавления в справочник.

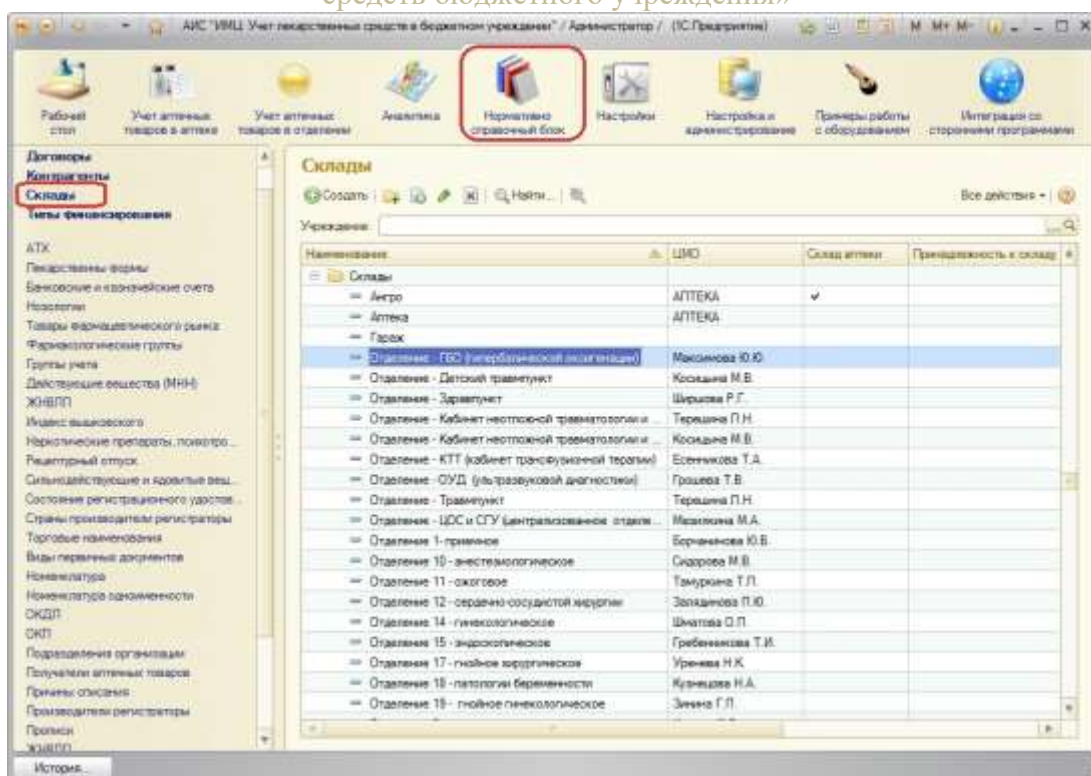
После обновления справочника уполномоченной организацией, представителю учреждения следует повторно заполнить список товаров для соответствия и заменить все значения «_» с кодом 1 на соответствующие значения.

Таким образом, необходимо обработать весь справочник, проставив соответствие по каждой позиции товара.

Заполнив остатки, следует перейти к движениям и аналогичным образом заполнить соответствия по всем наименованиям товаров.

Вторым шагом к успешной выгрузке является заполнение соответствий между справочником «Склады» в локальной базе и справочником «Подразделения организации» в облачной системе.

Инструкция по работе с программным продуктом АИС «ИМЦ: Учет лекарственных средств бюджетного учреждения»

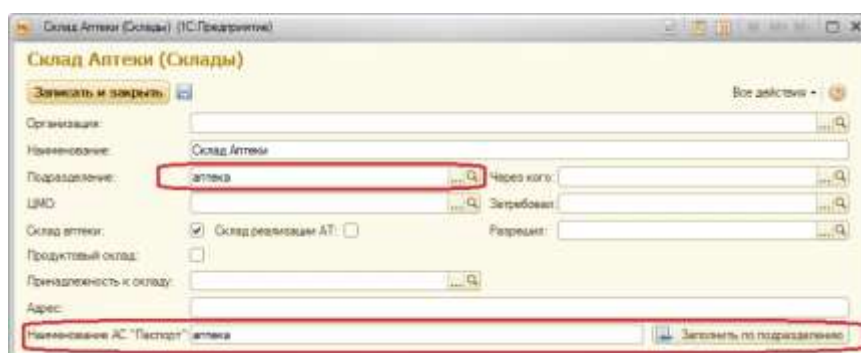


Для заполнения соответствий необходимо перейти в подсистему «Нормативно-справочный блок» справочник «Склады».

Открыв форму склада, следует заполнить поле «Подразделение» путем выбора соответствующего значения из справочника «Подразделения организации», который должен соответствовать справочнику «Подразделения организаций» в АС «Кадры МУ».



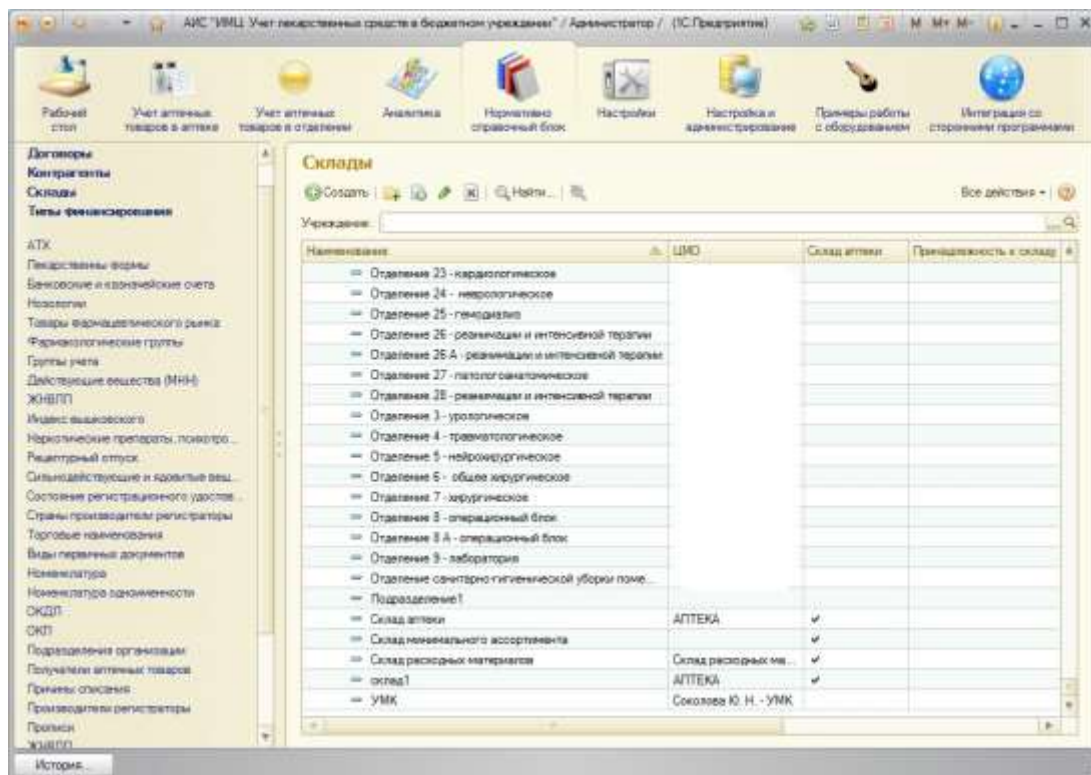
В поле «Наименование АС «Паспорт» следует скопировать наименование из поля «Подразделение». Это можно сделать с помощью кнопки «Заполнить по подразделению».



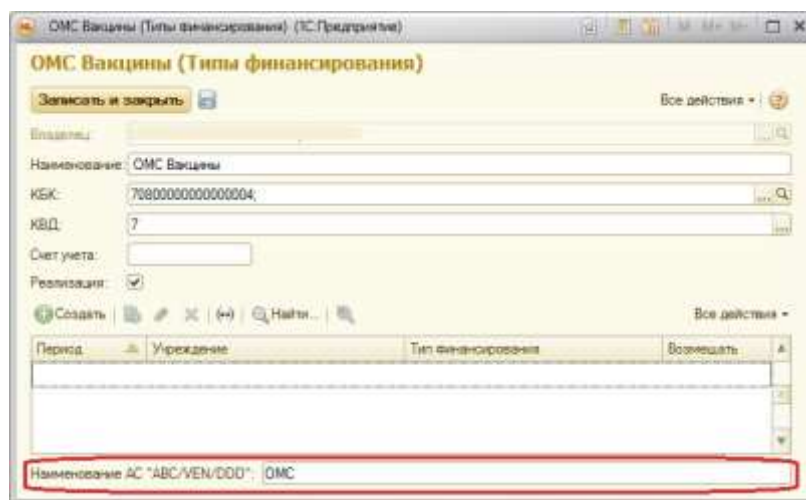
Инструкция по работе с программным продуктом АИС «ИМЦ: Учет лекарственных средств бюджетного учреждения»

Для успешной выгрузки остатков достаточно проставить соответствия только по тем подразделениям, которые обладают признаком «Склад первичного хранения».

Для успешной передачи движений товаров в облачную базу необходимо заполнить соответствия по всем оставшимся складам.



Третий шаг в подготовке в выгрузке – выбор типа финансирования в соответствии с требованиями уполномоченной организации. При этом наименование реквизита «АС «ABC/VEN/DDD» на форме типа финансирования должно в точности совпадать с наименованием типа финансирования в облачной базе «Паспорт УЛП и ИМН».



После проведения подготовительных работ, можно перейти к непосредственной выгрузке данных в «Паспорт».

Инструкция по работе с программным продуктом АИС «ИМЦ: Учет лекарственных средств бюджетного учреждения»

Первый этап: выгрузка договоров. Выбрав требуемый период выгрузки с помощью кнопки «Заполнить список договоров» заполняем нижнюю часть формы списком имеющихся договоров. С помощью кнопки «Выгрузить договоры» передаем список в облачную базу.

Периодичность выгрузки договоров должна соответствовать регламенту, установленному ответственной за ведение системы уполномоченной организацией.

Договор	Контрагент
<input checked="" type="checkbox"/> Государственный контракт № 133/2015 от 18.02.2015	Веста-М
<input checked="" type="checkbox"/> Государственный контракт № 88/2015 от 12.02.2015	Веста-М
<input checked="" type="checkbox"/> Государственный контракт № 96/2015 от 17.02.2015	Веста-М
<input checked="" type="checkbox"/> Государственный контракт № 84/2015 от 11.02.2015	ФАРМ СЖД
<input checked="" type="checkbox"/> Государственный контракт № 53/2015 от 02.02.2015	МЕДИТЕК

Второй этап: выгрузка остатков. Указав требуемую дату и тип финансирования, заполняем нижнюю часть таблицы данными по остаткам с помощью кнопки «Заполнить остатки». Командой «Передать остатки» выгружаем данные в «Паспорт». Важно указать, что процедура выполняется однократно на требуемую дату.

Для корректной выгрузки контрагентов (поставщиков) важно, чтобы в карточке контрагента было заполнено поле «ОГРН». В случае если ОГРН не заполнен или соответствие по данному полю не найдено в облачной базе, поиск ведется по значению поля «ИНН» (рисунки 11).

Если соответствие не найдено ни по ОГРН, ни по ИНН, в базе «Паспорт УЛП и ИМН» данный контрагент отображается как «Неопределенно».

Инструкция по работе с программным продуктом АИС «ИМЦ: Учет лекарственных средств бюджетного учреждения»

Взаимодействие с АС "УЛП и ИМН"

Учреждение: _____

Строка соединения с системой "УЛП и ИМН": _____

Имя пользователя: 1000 Иванова И.И.

Пароль: _____

Импорт данных УЛП и ИМН | Выгрузка договоров | Выгрузка остатков | Экспорт данных в УЛП и ИМН

Период документов
с: 11.06.2015 по: 25.08.2015

Типы финансирования

N	Тип финансирования
1	ОМС
2	ПП

Выгрузить данные в АС "УЛП и ИМН"

С помощью команды «Выгрузить данные в АС «Паспорт УЛП и ИМН» данные передаются в облачную базу.

Для успешной выгрузки данных по производителям, необходимо, чтобы в карточке производителя было заполнено поле «ID», которое должно совпадать со значением поля «Код» в карточке производителя облачной базы «Паспорт УЛП и ИМН».

Сотекс (Производители регистраторы)

Записать и закрыть

Наименование: Сотекс Код: 000000458 ID: 819

Наименование полное: Сотекс

ИНН: _____

Страна: РОССИЯ

Адрес: _____

СОТЕКС ФАРМФИРМА (Производители лекарственных пр...)

Записать и закрыть

Код: 819

Наименование: СОТЕКС ФАРМФИРМА

Наименование полное: СОТЕКС ФАРМФИРМА

Страна: РОССИЯ

Планирование закупок

- Автоматизированный сбор и консолидация заявок в аптеке учреждения;
- Специализированный режим сбора заявок на закупку товаров в АИС «ИМЦ: Учет лекарственных средств бюджетного учреждения»;
- Режима сбора заявок на закупку товаров из АРМ Старшей медицинской сестры АИС «ИМЦ: Стационар»;
- Отчетные формы расчета полученных товаров подразделений в сравнении с заявленным количеством за период.

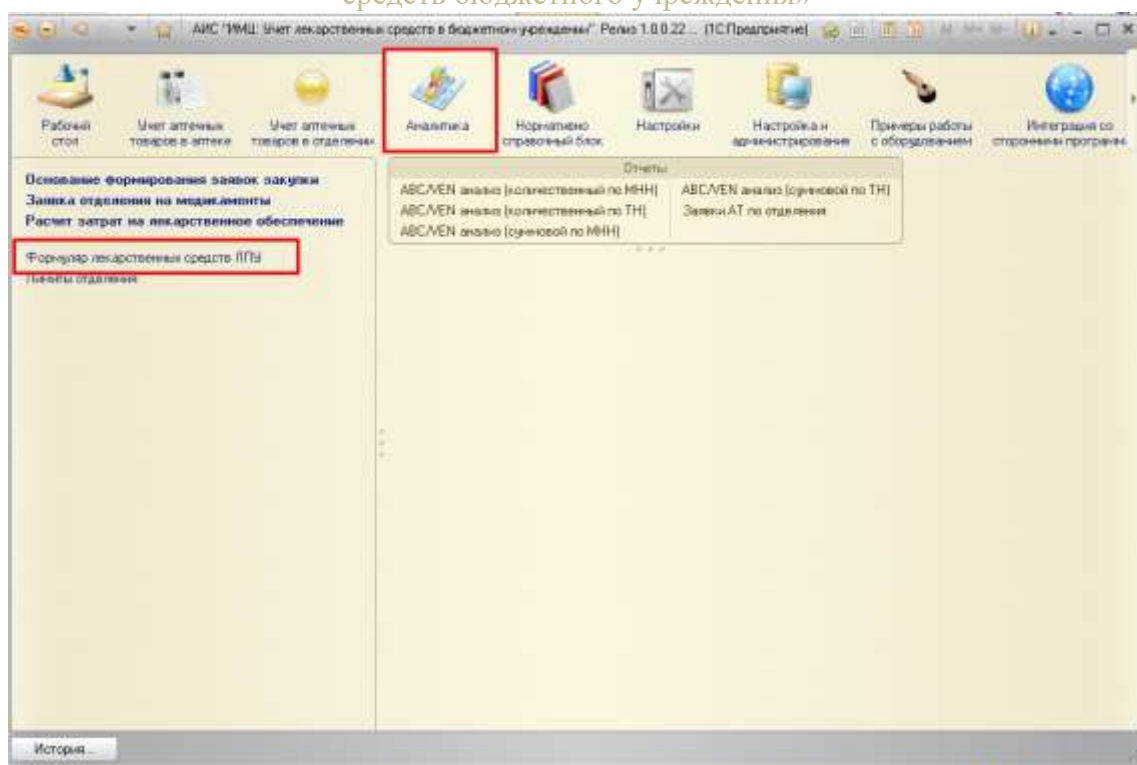
Сбор и консолидации заявок в аптеке учреждения разделен на несколько этапов:

1. Объявление закупки.
 - а. Ответственное лицо (со стороны аптеки учреждения) посредством заведения документа инициирует сбор заявок. Указывается период планируемого использования товаров, указывается формуляр лекарственных средств, тип финансирования и коэффициент индексации (используется для предварительного расчета общей суммы). Для каждого подразделения, для которого объявляется закупка, присутствует возможность указания денежного лимита и возможность использования товаров вне формулярного списка.
 - б. На основании заполненного документа создаются заявки в подразделениях. Заявка содержит сведения из формуляра по товарам, общее количество товаров, полученное подразделением за аналогичный период предыдущего года относительно указанного планируемого периода, среднюю цену закупки товара.
2. Заполнение заявки
 - а. Посредством АРМ Старшей медсестры выполняется заполнение количества товаров из формулярного списка. Для справки представлена информация по полученным товарам, средней цене.
3. Утверждение сводной заявки
 - а. Ответственное лицо (со стороны аптеки учреждения) через специализированную форму формирует свод по всем заявкам. Утверждает/редактирует количество товаров по отделениям. Для справки представлена информация по полученным товарам, средней цене и расчетной средней сумме, в том числе в разрезе отделения.
 - б. Формирование отчетности для использования и передачи в различные заинтересованные службы организации.

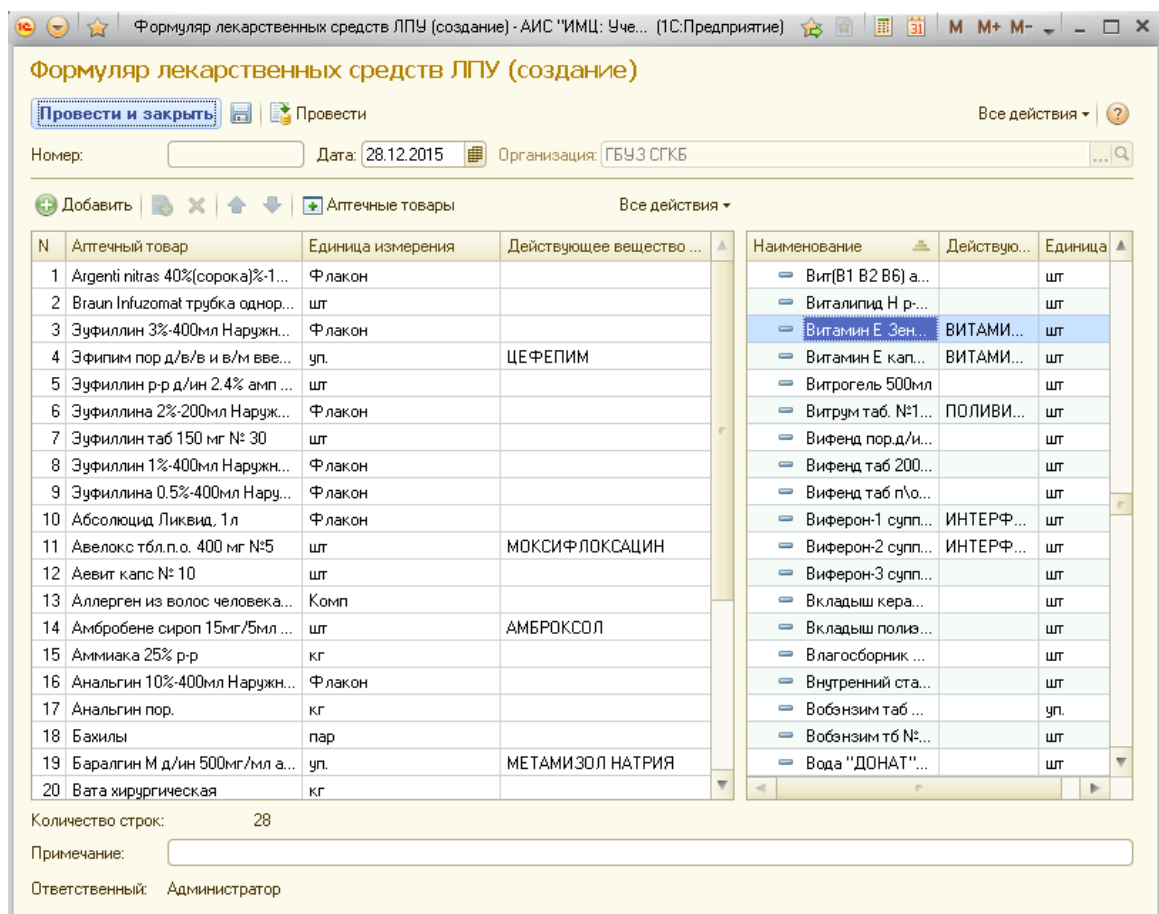
Формирование сводной заявки

Прежде, чем перейти к блоку планирования закупок, необходимо, чтобы от учреждения был сформирован документ «Формуляр лекарственных средств ЛПУ». Заполнить формуляр можно в подсистеме «Аналитика».

Инструкция по работе с программным продуктом АИС «ИМЦ: Учет лекарственных средств бюджетного учреждения»

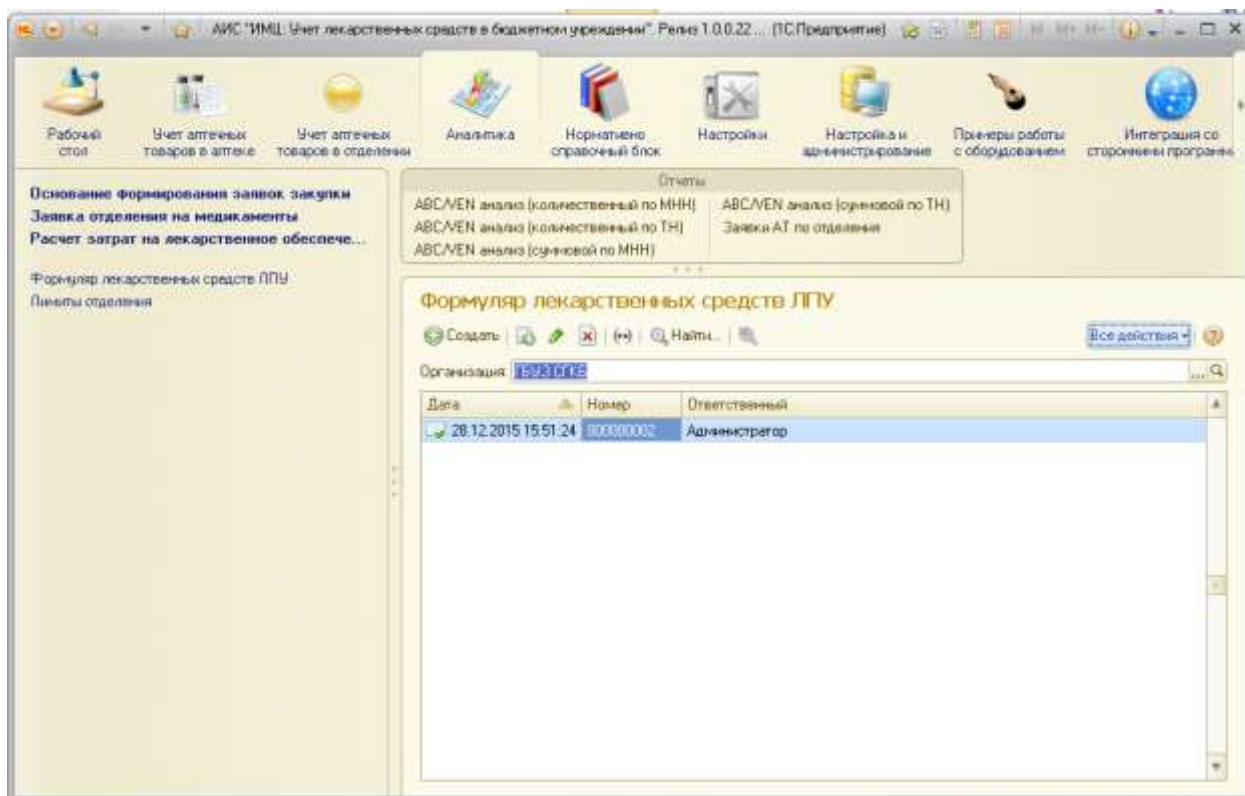


С помощью кнопки «Создать» с формы списка формируется новый «Формуляр аптечных товаров». Список аптечных товаров в документ добавляется с помощью кнопки «Добавить» или «Аптечные товары» аналогично другим документам учета.



Инструкция по работе с программным продуктом АИС «ИМЦ: Учет лекарственных средств бюджетного учреждения»

Заполнив состав формуляра лекарственными средствами, документ необходимо провести.

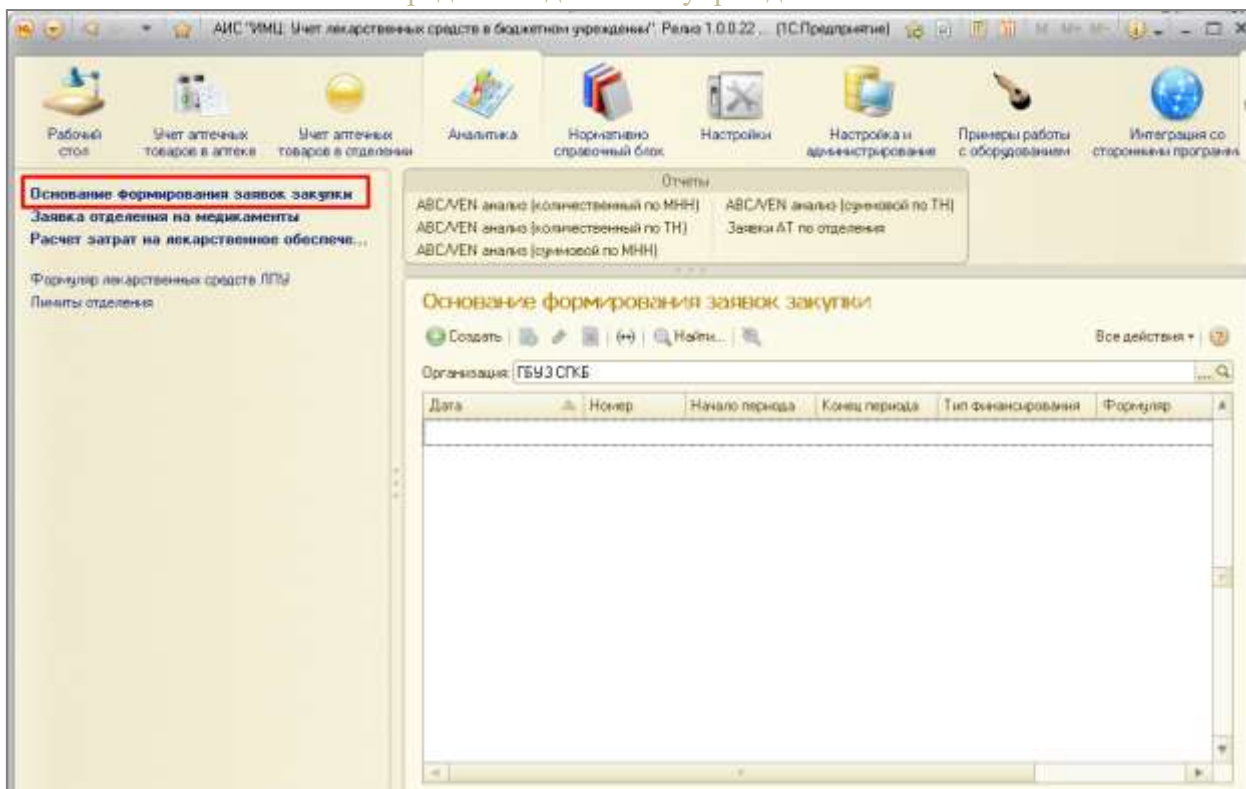


Заполнение основания для формирования заявок от отделений:

Первый этап по сбору данных о количестве требуемых отделениями аптечных товаров должен выполняться представителем аптеки.

В подсистеме «Аналитика» расположен документ «Основание формирования заявок закупок».

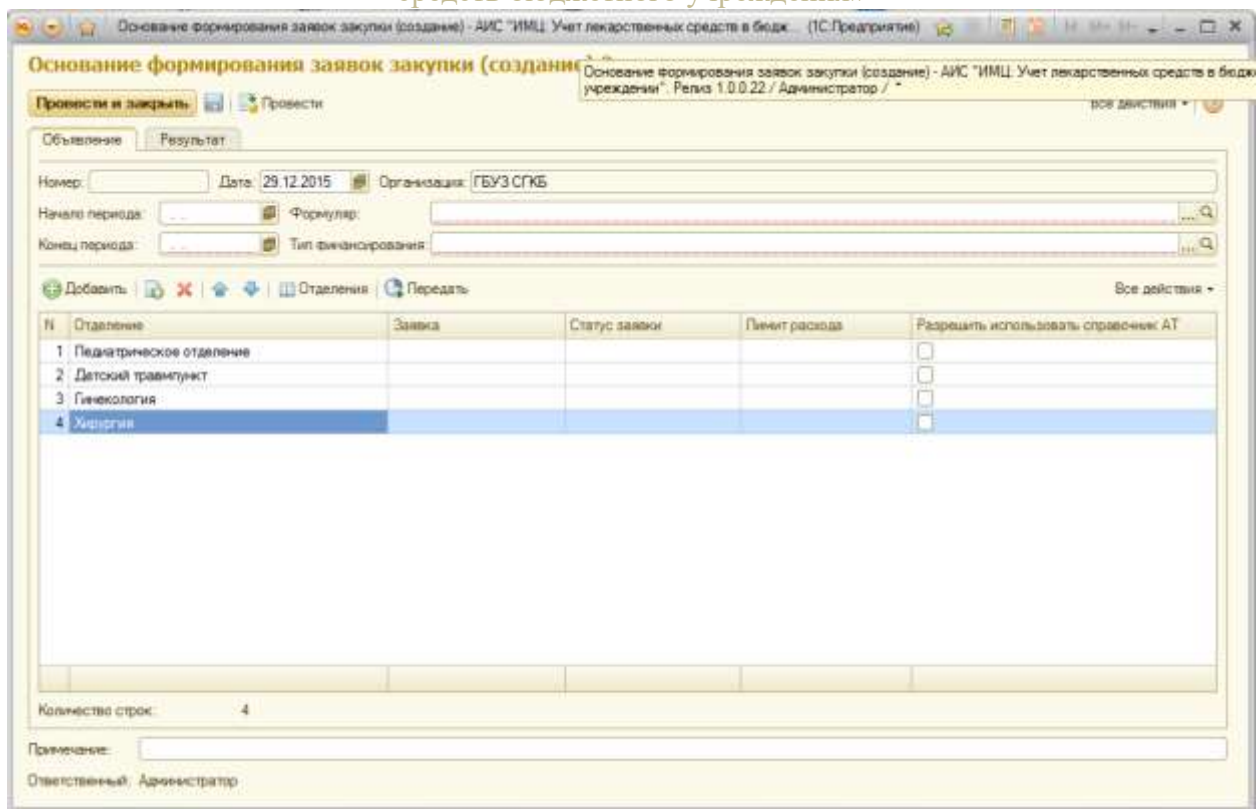
Инструкция по работе с программным продуктом АИС «ИМЦ: Учет лекарственных средств бюджетного учреждения»



При создании нового документа открывается форма, изображенная. При заполнении нового документа сотрудник аптеки должен заполнить обязательные поля документа, а именно:

- выбрать период, на который планируются закупки лекарственных препаратов;
- выбрать тип финансирования этих закупок;
- выбрать из списка необходимый формуляр лекарственных средств, из которого будут осуществляться заказы на приобретение ЛС отделениями.

Инструкция по работе с программным продуктом АИС «ИМЦ: Учет лекарственных средств бюджетного учреждения»



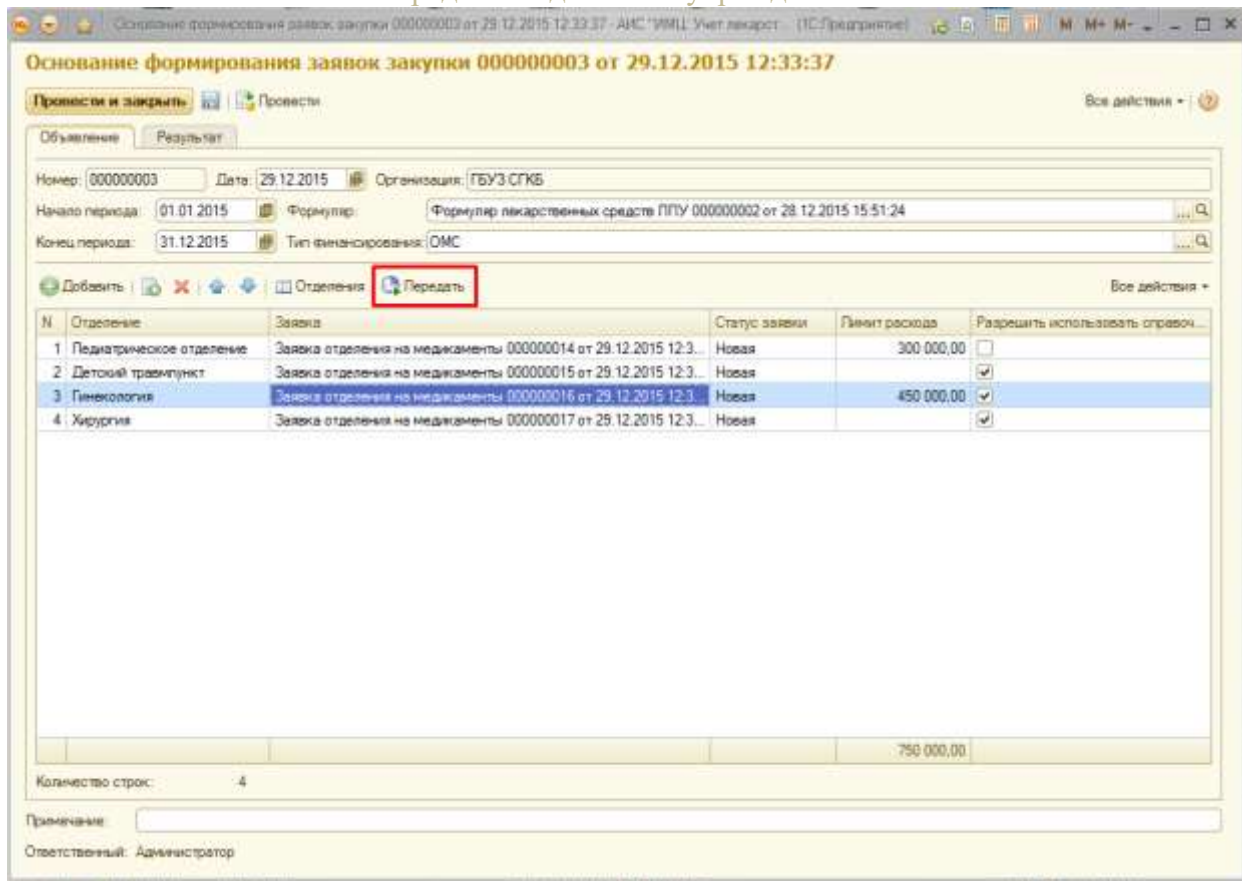
После заполнения обязательных полей, сотрудник аптеки должен определить, какие отделения будут подавать заявки на лекарственные средства в указанном периоде. При создании нового документа список отделений заполняется автоматически, при этом выводятся все отделения из справочника «Склады», которые не имеют признака «Склад аптеки». Представитель аптеки может самостоятельно редактировать этот список, добавляя отделения или удаляя ненужные с помощью панели **Ошибка! Источник ссылки не найден..**



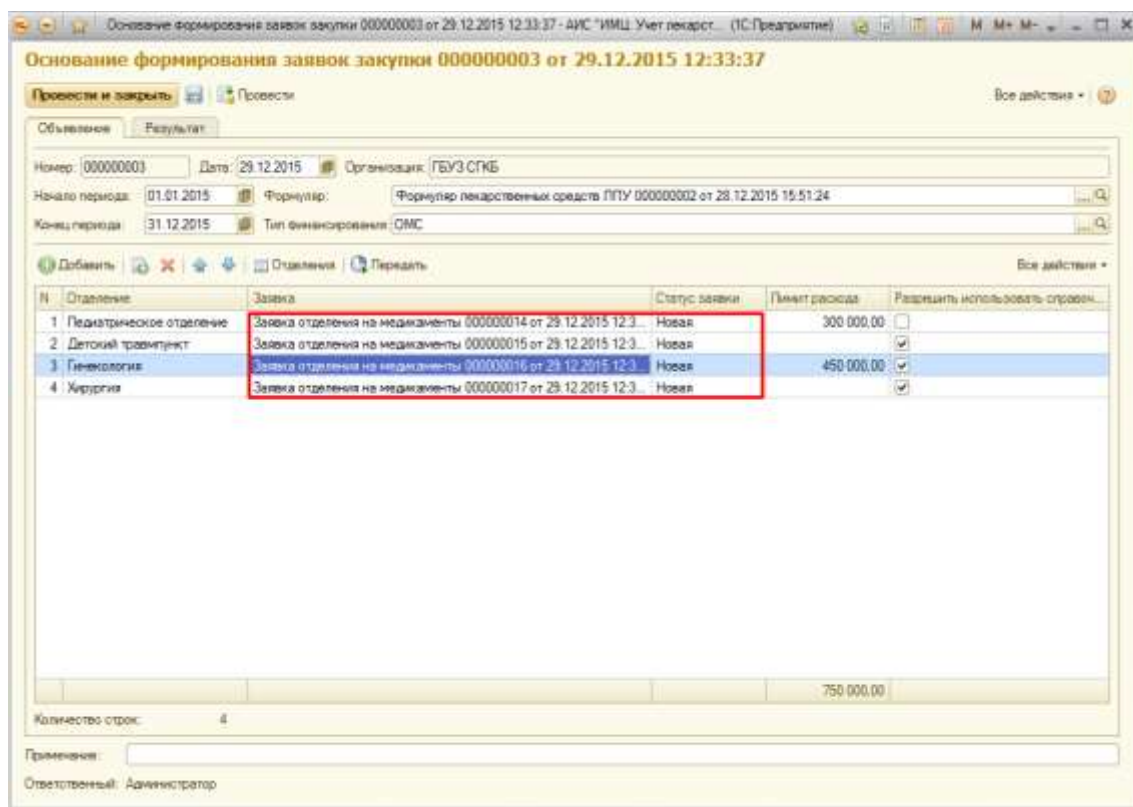
Заполнив список отделений, сотрудник аптеки может выставить для отделений лимит денежных средств, который не должен быть превышен при оформлении отделением заявки на получение лекарственных препаратов. Для этого необходимо выставить нужную сумму в соответствующую графу столбца «Лимит расхода». Лимит может быть выставлен для всех отделений, для некоторых из отделений или не выставлен вообще.

Столбец «Разрешить использовать справочник АТ» предназначен для того, чтобы при оформлении заявки на получение аптечных товаров отделение могло использовать не только перечень товаров, указанных в формуляре лекарственных средств, но и выбирать позиции лекарственных средств из справочника «Аптечные товары». Представитель аптеки самостоятельно заполняет данный признак для нужных отделений.

Инструкция по работе с программным продуктом АИС «ИМЦ: Учет лекарственных средств бюджетного учреждения»

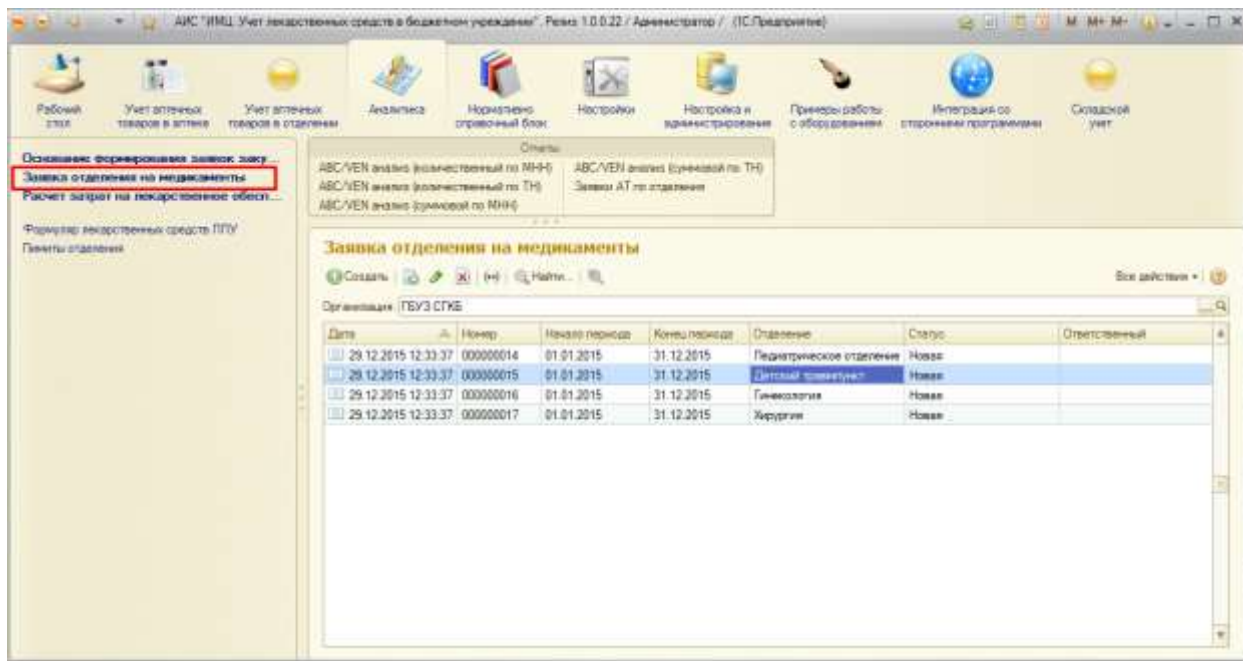


После заполнения табличной части с данными по отделениям, представителю аптеки следует воспользоваться кнопкой «Передать». При нажатии на кнопку для каждого отделения формируется документ «Заявка отделения на медикаменты» со статусом «Новая».



Инструкция по работе с программным продуктом АИС «ИМЦ: Учет лекарственных средств бюджетного учреждения»

Все сформированные заявки можно просмотреть в разделе «Заявки отделения на медикаменты» в этой же подсистеме «Аналитика».



Анализ полученных заявок и сбор сводных результатов представителями аптеки:

После того, как все отделения подготовили документ «Заявка отделения на медикаменты», сотрудники аптеки могут собрать результаты заявок от всех отделений в одной сводной таблице. Таким образом, можно получить весь объем затребованных медикаментов по всему учреждению в целом за указанный плановый период и оценить примерный объем денежных средств, необходимый на приобретение данных товаров.

Для формирования сводной формы по закупкам, представитель аптеки должен открыть документ «Основание формирования заявок закупок» и перейти на вкладку «Результат».

Инструкция по работе с программным продуктом АИС «ИМЦ: Учет лекарственных средств бюджетного учреждения»

В разделе «Заявки отделения на медикаменты» подсистемы «Аналитика» сотрудник отделения видит заявку только по своему отделению **Ошибка! Источник ссылки не найден..**

№	Наименование	Единица измерения	Количество запрошено	Количество закуплено	Средняя расчетная	Сумма в руб.	Получено за предыдущий период
1	Аспирин таблетки 400мг/шт. Пана Дин	шт				45.50	00
2	Аспирин таблетки 100мг/шт. Пана Дин	шт				45.50	00
3	Аспирин таблетки 100мг/шт. Пана Дин	шт				45.50	00
4	Аспирин таблетки 100мг/шт. Пана Дин	шт				45.50	00
5	Аспирин таблетки 100мг/шт. Пана Дин	шт				45.50	00
6	Аспирин таблетки 100мг/шт. Пана Дин	шт				45.50	00
7	Аспирин таблетки 100мг/шт. Пана Дин	шт				45.50	00
8	Аспирин таблетки 100мг/шт. Пана Дин	шт				45.50	00
9	Аспирин таблетки 100мг/шт. Пана Дин	шт				45.50	00
10	Аспирин таблетки 100мг/шт. Пана Дин	шт				45.50	00
11	Аспирин таблетки 100мг/шт. Пана Дин	шт				45.50	00
12	Аспирин таблетки 100мг/шт. Пана Дин	шт				45.50	00
13	Аспирин таблетки 100мг/шт. Пана Дин	шт				45.50	00
14	Аспирин таблетки 100мг/шт. Пана Дин	шт				45.50	00
15	Аспирин таблетки 100мг/шт. Пана Дин	шт				45.50	00
16	Аспирин таблетки 100мг/шт. Пана Дин	шт				45.50	00
17	Аспирин таблетки 100мг/шт. Пана Дин	шт				45.50	00
18	Аспирин таблетки 100мг/шт. Пана Дин	шт				45.50	00
19	Аспирин таблетки 100мг/шт. Пана Дин	шт				45.50	00
20	Аспирин таблетки 100мг/шт. Пана Дин	шт				45.50	00
21	Аспирин таблетки 100мг/шт. Пана Дин	шт				45.50	00
22	Аспирин таблетки 100мг/шт. Пана Дин	шт				45.50	00
23	Аспирин таблетки 100мг/шт. Пана Дин	шт				45.50	00
24	Аспирин таблетки 100мг/шт. Пана Дин	шт				45.50	00
25	Аспирин таблетки 100мг/шт. Пана Дин	шт				45.50	00
26	Аспирин таблетки 100мг/шт. Пана Дин	шт				45.50	00
27	Аспирин таблетки 100мг/шт. Пана Дин	шт				45.50	00
28	Аспирин таблетки 100мг/шт. Пана Дин	шт				45.50	00
29	Аспирин таблетки 100мг/шт. Пана Дин	шт				45.50	00
30	Аспирин таблетки 100мг/шт. Пана Дин	шт				45.50	00

Перед началом работы с формой пользователь должен сменить статус документа с «Новый» на «Редактируется» для мониторинга процесса работы представителями аптеки.

№	Наименование	Единица измерения	Количество запрошено	Количество закуплено	Средняя расчетная	Сумма в руб.	Получено за предыдущий период
1	Аспирин таблетки 400мг/шт. Пана Дин	шт				45.50	00
2	Аспирин таблетки 100мг/шт. Пана Дин	шт				45.50	00
3	Аспирин таблетки 100мг/шт. Пана Дин	шт				45.50	00
4	Аспирин таблетки 100мг/шт. Пана Дин	шт				45.50	00
5	Аспирин таблетки 100мг/шт. Пана Дин	шт				45.50	00
6	Аспирин таблетки 100мг/шт. Пана Дин	шт				45.50	00
7	Аспирин таблетки 100мг/шт. Пана Дин	шт				45.50	00
8	Аспирин таблетки 100мг/шт. Пана Дин	шт				45.50	00
9	Аспирин таблетки 100мг/шт. Пана Дин	шт				45.50	00
10	Аспирин таблетки 100мг/шт. Пана Дин	шт				45.50	00
11	Аспирин таблетки 100мг/шт. Пана Дин	шт				45.50	00
12	Аспирин таблетки 100мг/шт. Пана Дин	шт				45.50	00
13	Аспирин таблетки 100мг/шт. Пана Дин	шт				45.50	00
14	Аспирин таблетки 100мг/шт. Пана Дин	шт				45.50	00
15	Аспирин таблетки 100мг/шт. Пана Дин	шт				45.50	00
16	Аспирин таблетки 100мг/шт. Пана Дин	шт				45.50	00
17	Аспирин таблетки 100мг/шт. Пана Дин	шт				45.50	00
18	Аспирин таблетки 100мг/шт. Пана Дин	шт				45.50	00
19	Аспирин таблетки 100мг/шт. Пана Дин	шт				45.50	00
20	Аспирин таблетки 100мг/шт. Пана Дин	шт				45.50	00
21	Аспирин таблетки 100мг/шт. Пана Дин	шт				45.50	00
22	Аспирин таблетки 100мг/шт. Пана Дин	шт				45.50	00
23	Аспирин таблетки 100мг/шт. Пана Дин	шт				45.50	00
24	Аспирин таблетки 100мг/шт. Пана Дин	шт				45.50	00
25	Аспирин таблетки 100мг/шт. Пана Дин	шт				45.50	00
26	Аспирин таблетки 100мг/шт. Пана Дин	шт				45.50	00
27	Аспирин таблетки 100мг/шт. Пана Дин	шт				45.50	00
28	Аспирин таблетки 100мг/шт. Пана Дин	шт				45.50	00
29	Аспирин таблетки 100мг/шт. Пана Дин	шт				45.50	00
30	Аспирин таблетки 100мг/шт. Пана Дин	шт				45.50	00

На форму автоматически выводится список аптечных товаров, занесенный в документ «Формуляр лекарственных средств». Из справочника аптечных товаров подтягивается информация об единице измерения товара, его значение МНН. Столбец «Средняя цена» препарата высчитывается как средняя цена за прошлый период¹. Прошлым

¹ Средняя цена рассчитывается как сумма цен данного препарата, поступившего в течение указанного периода на аптечный склад, деленная на количество приходов этого препарата.

Инструкция по работе с программным продуктом АИС «ИМЦ: Учет лекарственных средств бюджетного учреждения»

периодом будет считаться временной промежуток, равный периоду, указанному в документе «Основание формирования заявок закупок».

Например, если заявки на ЛС будут собираться за период с 01.01.2015 по 31.12.2015, то в качестве предыдущего периода будет браться период с 01.01.2014 по 31.12.2014. Если в заявках указан период с 01.08.2015 по 31.08.2015, то за прошлый период будет приниматься временной промежуток с 01.07.2015 по 31.07.2015.

Также автоматически выводится заполнение столбца «Получено за предыдущий период», который рассчитывается на основании документов отпуска аптечных товаров с аптечного склада в отделение. Значения данного столбца показывают, сколько фактически использовало отделение конкретных аптечных товаров за прошлый период.

Если в документе «Основание формирования заявок закупок» для отделения заполнен признак «Разрешить использовать справочник АТ», то у представителя отделения будет возможность пополнять список лекарственных средств из справочника аптечные товары с помощью команд «Добавить» или «Аптечные товары» на панели действий над табличной частью. **Ошибка! Источник ссылки не найден..**

N	МНН	Аптечный товар	Единица измерения	Количество запрошено	Количество заказан	Сумма расчета	Средняя цена	Получено
1		Аргентин глиц. 40%(сорбика)г/л-15м...	Флакон					
2		Вакул Infliximab трубка однократ...	шт				153,50	
3		Абсолютная Пивовар, 1л	Флакон					
4	МОКСИПРОТАСИН	Амброкс: збл.п.в. 400 мг: НПС	шт				986,50	
5		Ассент колп: № 10	шт					
6		Аллерген из волос человека 4...	Конгл					
7	АМЕРКОСОЛ	Амброксол сироп 15мг/5мл 10...	шт				113,59	
8		Аммиак 25% р-р	кг				39,42	
9		Анальгин 10%-400мг Наружное...	Флакон					
10		Анальгин пер	кг					

Если отделению запрещено пользоваться справочником «Товары» (признак «Разрешить использовать справочник АТ» в документе «Основание формирования заявок закупок» не заполнен), то в документе «Заявка отделения на медикаменты» у сотрудника отделения не будет возможности изменять список аптечных товаров.

Инструкция по работе с программным продуктом АИС «ИМЦ: Учет лекарственных средств бюджетного учреждения»

Заявка отделения на медикаменты 00000014 от 29.12.2015 12:33:37

Провести и закрыть | Провести | Печать - | Все действия -

Номер: 00000014 | Дата: 29.12.2015 | Учреждение: ГБУЗ СГКБ

Начало периода: 01.01.2015 | Конец периода: 31.12.2015 | Отделение: Педиатрическое отделение | Тип финансирования: ОМС

Статус: Новая

Добавить | X | Игнорировать

№	МНН	Лечебный товар	Единица измерения	Количество запрошено	Количество закупки	Сумма расчетно
1		Аргентин пипраз 40%(сорбика)%-15м...	Флакон			
2		Валит инфузионный трубка сорбика 250 с...	шт			
3		Абсолютная Пивкоид. 1л	Флакон			
4	МОКСИФЛОКСАЦИН	Амоксикс таб.п.о. 400 мг №5	шт			
5		Ампит капл № 10	шт			
6		Аллерген из волос человека 4...	Комп.			
7	АМЕРКОСОП	Амброфен сироп 15мг/5мл 10...	шт			
8		Амеликс 25% р-р	кг			
9		Анальгин 10%-400мг Наружное...	Флакон			
10		Анальгин пар.	кг			
11	МЕТАМИЗОЛ НАТР.	Баралгин М д/ва 500мг/вап ам...	уп.			
12		Бититы	пач			

Лимит расхода: 300 000,00

Количество строк: 28

Примечание:

Ответственный:

Представитель отделения в столбце «Количество запрошено» должен заполнить необходимое количество товара для осуществления лечебной деятельности отделения в течение запланированного периода.

Заявка отделения на медикаменты 00000014 от 29.12.2015 16:23:18 *

Провести и закрыть | Провести | Печать - | Все действия -

Номер: 00000014 | Дата: 29.12.2015 | Учреждение: ГБУЗ СГКБ

Начало периода: 01.01.2015 | Конец периода: 31.12.2015 | Отделение: Педиатрическое отделение | Тип финансирования: ОМС

Статус: Новая

Добавить | X | Игнорировать

№	МНН	Лечебный товар	Единица измерения	Количество запрошено	Количество закупки	Сумма расчетно	Средняя цена	Лимит за период
1		Аргентин пипраз 40%(сорбика)%-15мг...	Флакон	10,000000		1 535,00	153,50	10
2		Валит инфузионный трубка сорбика 250 с...	шт			11 835,00	386,50	15
3		Абсолютная Пивкоид. 1л	Флакон					
4	МОКСИФЛОКСАЦИН	Амоксикс таб.п.о. 400 мг №5	шт					
5		Ампит капл № 10	шт					
6		Аллерген из волос человека 4 флак	Комп.					
7	АМЕРКОСОП	Амброфен сироп 15мг/5мл 100мл	шт					
8		Амеликс 25% р-р	кг	13,000000		612,48	39,42	10
9		Анальгин 10%-400мг Наружное! Дам	Флакон					
10		Анальгин пар.	кг					
11	МЕТАМИЗОЛ НАТРИЙ	Баралгин М д/ва 500мг/вап ам. 5вап	уп.					
12		Бититы	пач					
13		Валит внутривенносы	кг					
14	БЕРАЛИМИП	Берлитион 600 мг р-р д/ва 0,25% амб 2...	шт	53,000000		1 617,00	30,51	50
15		Валитас 1мг/Тарко амб № 10	шт					
16		Валитас р-р 330мг Амб/Амб амб 50мг	шт	7,000000		266 413,30	28 830,27	5
17	МЕНАДИОН НАТРИЙ Б.	Валитас р-р амб 10 мг/Амб амб 1 мг № 10	шт	5,000000		332,25	66,45	5
18		Валитас таблетный расст. 75 см. №2 Г.	шт					
19		Валитас таблетный USP 0 №8 4мг	шт	30,000000		14 088,90	469,63	25
20		Валит биоморфный адреналиновый на	шт	6,000000		14 444,50	2 407,42	5
21	БИТАМИН Е	Валитамин Е. Валитамин капл. 100мг №30	шт					
22		Зупренекс 1% 400мг Наружное! Дам к.	Флакон					
23		Зупренекс 1% 400мг Наружное!	Флакон					
24		Зупренекс р-р д/ва 2,4% амб 5мл № 10	шт					
25		Зупренекс таб 100 мг № 30	шт					
26		Зупренекс 0,5%-400мг Наружное! Д.	Флакон					
27		Зупренекс 2%-300мг Наружное!	Флакон					
28	ЦЕФТАЗИМ	Зупренекс пар д/ва/ва амб амб 1% амб №1	уп.					

Лимит расхода: 300 000,00

Количество строк: 28

Примечание:

Ответственный:

Заполняя количество требуемого товара, автоматически заполняется столбец «Сумма расчетно», который вычисляется как произведение количества запрошенного товара и его средней стоимости. Итоговая сумма данного столбца не должна превышать сумму лимита расхода, если она была выставлена сотрудником аптеки для данного отделения в документе «Основание формирования заявок закупок».

Инструкция по работе с программным продуктом АИС «ИМЦ: Учет лекарственных средств бюджетного учреждения»

После того, как представитель отделения заполнил количество по всем позициям запрашиваемого товара, необходимо сменить статус документа на «Необходимо согласование» и провести документ.

№	МФН	Наименование	Единица измерения	Количество запрошено	Количество закупки	Сумма расчетно	Средняя цена	Получено в
6		Аллерген из волос человека 4...	Комп					
7	АМЕРГОКОП	Амбробене сироп 15мг/5мл 10...	мл				113,99	
8		Амoxicillin 25% p-p	мл	160,000000		6 387,20	39,42	
9		Амoxicillin 10%-400мг Наружное...	Флакон					
10		Амoxicillin пор.	мл					
11	МЕТАМИЗОЛ НАТР.	Баралгин Н д/м 500мг/мл ам...	мл				170,12	
12		Базальн	мг				1,92	
13		Вита керулическая	мл					
14	ВЕРГАПАМП	Верошпан 7/мл p-p д/л 0,25%	мл	15,000000		457,65	30,51	
15		Витамин 1мл/10мг амл № 10	мл					
16		Витамин p-p 300мг/мл/мл амл	мл	5,000000		143 152,85	28 630,57	
17	МЕНАДИОНА НАТР.	Викасол p-p в/м 10 мг/мл амл	мл				66,45	
18		Викрил пленчатый рассос. 75 с...	мл					
19		Викрил флуоридный USP 0 НВ	мл				469,63	
20		Витл биокорректирующий препарат	мл	2,000000		4 814,84	2 407,42	
21	ВИТАМИН Е	Витамин Е Эсостил класс. 100мг...	мл					
22		Зуритин 1%-400мг Наружное!	Флакон					
23		Зуритин 1%-400мг Наружное!	Флакон					
				397,000000		283 530,04		

Итого расчетно: 300 000,00
Количество строк: 28
Длина:
Ответственный:

На форме списка документа «Заявка отделения на медикаменты» отобразится проведенный документ с другим статусом.

Основное формирование заявок заку...
Заявка отделения на медикаменты
Планет затрат на лекарственные обос...

Открыты

- ABC/VEH анализ (количественный по МНН)
- ABC/VEH анализ (количественный по ТМ)
- ABC/VEH анализ (количественный по МНН)
- Заявка ИТ по отделению

Заявка отделения на медикаменты

Оформление: ГБУЗ СГКБ

Дата	№	Начало периода	Конец периода	Отделение	Статус	Ответственный
29.12.2015 16:30:30	00000014	01.01.2015	31.12.2015	Педиатрическое отделение	Необходимо согласование	